



# MUNICÍPIO DE IBIRAREMA

Rua Alexandre Simões de Almeida, 367 | 19940-000 | IBIRAREMA (SP)  
www.ibirarema.sp.gov.br | prefeito@ibirarema.sp.gov.br | (14) 3307.1422



## GABINETE DO PREFEITO

### **LEI Nº 2.402, DE 31 DE MAIO DE 2021.**

### **DISPÕE SOBRE APROVAÇÃO DO PLANO DE GERENCIAMENTO DE RESÍDUOS DOS SERVIÇOS DE SAÚDE (PGRSS) DE IBIRAREMA.**

O Prefeito do Município de Ibirarema, Estado de São Paulo, usando das atribuições que lhe são conferidas por Lei;

**FAZ SABER** que a Câmara Municipal de Ibirarema aprovou e ele sanciona e promulga a seguinte Lei:

**Art. 1º** Esta Lei ratifica e aprova o **PLANO DE GERENCIAMENTO DE RESÍDUOS DOS SERVIÇOS DE SAÚDE (PGRSS)** de Ibirarema, nos termos do anexo elaborado pela Empresa TÁCITO Consultoria Ambiental e Turística, e aprovado pelo Conselho Municipal de Defesa do Meio Ambiente (CONDEMA), em 12 de abril de 2021.

**Art. 2º** Fica o município de Ibirarema autorizado a realizar os investimentos necessários para a execução do PGRSS.

**Art. 3º** As despesas decorrentes da execução desta Lei correrão por conta de dotações próprias do orçamento vigente, suplementadas, se necessário.

**Art. 4º** Esta Lei entrará em vigor na data de sua publicação. Prefeitura do Município de Ibirarema, em 31 de maio de 2021.

### **JOSÉ BENEDITO CAMACHO**

#### **Prefeito de Ibirarema**

Registrada nesta Secretaria Municipal na data supra, publicada e afixada na Portaria desta Prefeitura, em local visível e de costume, bem como publicada no Diário Oficial do Município de Ibirarema e disponibilizada no sítio [www.ibirarema.sp.gov.br](http://www.ibirarema.sp.gov.br).

### **DIRCEU ALVES DA SILVA**

#### **Chefe de Gabinete**



# PLANO MUNICIPAL DE RESÍDUOS DOS SERVIÇOS DE SAÚDE (PMRSS) IBIRAREMA (SP)

ABRIL, 2021  
IBIRAREMA (SP)



**OBJETIVOS DE DESENVOLVIMENTO SUSTENTÁVEL**  
17 OBJETIVOS PARA TRANSFORMAR NOSSO MUNDO





### *Entidades envolvidas*

#### **Município de IBIRAREMA (SP)**

Rua Alexandre Simões de Almeida, 367

CEP 19940-000, IBIRAREMA – São Paulo

(14) 3307.1422 | [www.ibirarema.sp.gov.br](http://www.ibirarema.sp.gov.br) | [prefeito@ibirarema.sp.gov.br](mailto:prefeito@ibirarema.sp.gov.br)

*José Benedito Camacho – Prefeito*

#### **Departamento de Saúde e Assistência Social (DSAS)**

Rua José Pereira, 200

CEP 19940-000, IBIRAREMA – São Paulo

(14) 3307.1472 / 192 | [www.ibirarema.sp.gov.br](http://www.ibirarema.sp.gov.br) | [saude@ibirarema.sp.gov.br](mailto:saude@ibirarema.sp.gov.br)

*Jackson Almir dos Santos – Diretor de Saúde e Assistência Social*

#### **TÁCITO Consultoria Ambiental e Turística**

Rua Júlia Bertioti, 163

CEP 19880-000, Cândido Mota – São Paulo

(18) 99744.1452 | [allantacito.wixsite.com/consultoria](http://allantacito.wixsite.com/consultoria) | [tacitoconsultoria@gmail.com](mailto:tacitoconsultoria@gmail.com)

*CRA-SP 023.016 | IBAMA-CTF 7377813 | CADASTUR 26.073820.75.0001-9*

*Adm. Allan Oliveira Tácito –*

*Administrador de Cidades*

*Especialista em Gestão Ambiental*

*Especialista em Gestão Municipal de Recursos Hídricos*

*Gestor de Turismo*

*CRA-SP 148.327*

*IBAMA-CTF 5672771*

*Enf. Wallans Messias Ortiz da Silva – Enfermeiro*

*Especialista Residente em Enfermagem Obstétrica*

*Especialista em Enfermagem do Trabalho*

*Especialista em Saúde Pública*

*Técnico em Nutrição e Dietética*

*COREN-SP 536.947*

*Consultor*



## INTRODUÇÃO

No ano de 2010 foi sancionada a Política Nacional de Resíduos Sólidos (PNRS), sendo um marco na história ao propor inovações e medidas para mudar os hábitos de uma sociedade que está acostumada a considerar o “resíduo” algo sem valor. Esta Política cria instrumentos para reduzir os impactos ambientais causados pela destinação e disposição inadequada de resíduos e rejeitos, envolve TODOS os setores da sociedade (inclusive consumidores) e os resíduos se tornam bens de valor quando possíveis de reaproveitamento.

A Política dispõe sobre a responsabilidade de todas as esferas da sociedade na participação do gerenciamento dos resíduos sólidos, descentralizando uma competência que antes era quase exclusiva dos governos municipais.

A PNRS tem como principais objetivos instituir a gestão integrada e o gerenciamento ambientalmente adequado dos resíduos sólidos, com destaque para os seguintes objetivos:

- Não geração, redução, reutilização, reciclagem e tratamento dos resíduos sólidos, bem como disposição final de forma ambientalmente adequada dos rejeitos;
- Adoção, desenvolvimento e aprimoramento de tecnologias limpas, desde que sejam técnica e ambientalmente viáveis. Ao incentivar tecnologias que analisem o ciclo de vida dos produtos, a PNRS também incentiva o desenvolvimento tecnológico para minimizar o impacto ambiental;
- Incentivo à indústria de reciclagem, tendo em vista fomentar o uso de matérias-primas e insumos derivados de materiais recicláveis e reciclados.

### Plano de Gerenciamento de Resíduos Sólidos (PGRS)

O PGRS passa a ser exigido na Política Nacional (PNRS) e ao ser elaborado propõe um exercício de autocontrole de suas atividades, na medida em que cada gerador deverá qualificar e quantificar o que gera em seu processo produtivo dentro da indústria. Além disso, as medidas indicadas nos PGRS, quando aliadas a projetos de P + L (Produção mais Limpa), podem levar à redução de custos operacionais por meio da redução do uso e do reaproveitamento de materiais.

Os Resíduos dos Serviços de Saúde (RSS) são os resíduos gerados por hospitais, clínicas odontológicas, clínicas veterinárias, laboratórios ou qualquer outro estabelecimento que atenda à saúde humana ou animal.

Entre esses resíduos encontram-se materiais biológicos, produtos químicos, restos de medicamentos, seringas, agulhas, restos de alimentos, carcaças, entre outros. Alguns desses resíduos possuem potencial infectante ou são perigosos tanto para a saúde quanto para o meio ambiente.

Para minimizar riscos de contaminações é necessário que esses resíduos sejam segregados e descartados de forma correta. Para tanto, foram criadas leis e resoluções que normatizam o manejo dos resíduos desde sua geração até a disposição final, após o devido tratamento. Essas normas estabelecem que os estabelecimentos geradores são responsáveis pelo correto manejo, tratamento e destinação final dos resíduos.

O manejo dos resíduos de saúde envolve várias etapas, entre elas a segregação, que visa diminuir a quantidade de resíduos e oferecer o correto tratamento para cada tipo. A segregação é feita de modo a separar os resíduos segundo o tipo (biológico, químico, radioativo, perfuro cortante e comum) e grau de risco que ele oferece, sendo que cada grupo deve ser identificado de acordo com a legislação em vigor.

Da geração até o tratamento ou disposição final, todas as etapas da separação dos resíduos são importantes na prevenção de acidentes com pessoal ou contaminação do ambiente. Para tanto, a legislação prevê a obrigatoriedade da elaboração de um Plano de Gerenciamento de Resíduos dos Serviços de Saúde (PGRSS) por parte de cada estabelecimento, onde deverá estar descrito o manejo dos resíduos ali gerados.

O atual PGRSS irá atender todo complexo do Departamento de Saúde, UBS, PSF e Cemitério Municipal.



### ***Identificação***

Razão social: **MUNICÍPIO DE IBIRAREMA (SP)**

CNPJ **46.211.694/0001-07**

**(14) 3307.1472 / 192**

### ***Localização***

Endereço: **Rua José Pereira, 200**

Município (UF): **Ibirarema (SP)**

CEP: **19940-000**

4

### ***Diretor de Saúde e Assistência Social e responsável pela implantação e gerenciamento do PGRSS***

Nome: **JACKSON ALMIR DOS SANTOS**

CPF: **224.861.478-02**

E-mail: **saude@ibirarema.sp.gov.br**

Telefone: **(14) 3307.1472**

Carga horária destinada a esta atividade: **01 hora diária**

### ***Caracterização -***

#### ***Departamento de Saúde Dr. Marcos Vinicius do Nascimento Martins***

Rua José Pereira, 200 - (14) 3307.1472 / 192

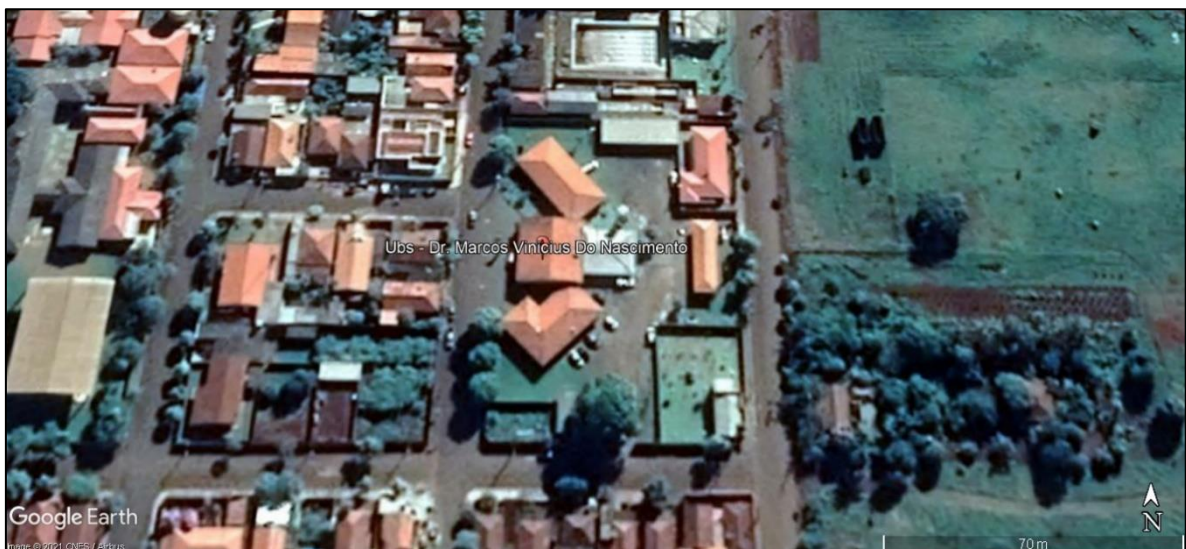
Responsável: **Enf<sup>a</sup> Ana Carolina Miotto Santos**

Área construída: **1.175,17 m<sup>2</sup>**

Horário de funcionamento: **24 horas**

Número de empregados: **64 funcionários (fixo) e 1.350 usuários/média/mês (flutuante)**

Sistema e jornadas de trabalho: **Turno 8 h / dia**





***Caracterização -***

***PSF I Vera Lucia Fernandes de Oliveira - Verinha / Departamento de Saúde Manoel Carbelotti***

Rua Joaquim Batista Ribeiro, 275 / 285 - (14) 3307.1515

Responsável: **Enf<sup>a</sup> Adriana Bezerra Martinhão Mansoleli**

Área construída: **240,48 m<sup>2</sup>**

Horário de funcionamento: **segunda a sexta-feira, das 07 às 17 horas**

Número de empregados: **19 funcionários (fixo) e 1.120 usuários/média/mês (flutuante)**

Sistema e jornadas de trabalho: **Turno 8 h / dia**

5

***Caracterização -***

***Atendimento Covid-19***

Rua Joaquim dos Santos, 187 - (14) 3307.1337 / 99662.5069

Responsável: **Enf<sup>a</sup> Laureane Michele Santiago**

Área construída: **445,83 m<sup>2</sup>**

Horário de funcionamento: **segunda a sexta-feira, das 08 às 17 horas**

Número de empregados: **10 funcionários (fixo) e 200 usuários/média/mês (flutuante)**

Sistema e jornadas de trabalho: **Turno 8 h / dia**

***Caracterização -***

***Unidade Básica de Saúde / PSF II Massayuki Ezaki***

Rua Gentil Paes, 73 - (14) 3307.1337 / 99662.5069

Responsável: **Enf<sup>a</sup> Jaqueline Fagiola Carvalho Moreno Castilho**

Área construída: **390,98 m<sup>2</sup>**

Horário de funcionamento: **segunda a sexta-feira, das 07 às 17 horas**

Número de empregados: **16 funcionários (fixo) e 2.290 usuários/média/mês (flutuante)**

Sistema e jornadas de trabalho: **Turno 8 h / dia**

***Caracterização -***

***Cemitério Cassiano Valentim Borges***

Alameda Augusta Martins Vieira. s/n<sup>o</sup> - (14) 3307.1152

Responsável: **Dulce Neia Ferreira de Melo**

Área construída: **14.881,17 m<sup>2</sup>**

Horário de funcionamento: **segunda a sexta-feira, das 07 às 17 horas**

Número de empregados: **01 funcionários (fixo) e 100 usuários/média/mês (flutuante)**

Sistema e jornadas de trabalho: **Turno 8 h / dia**



### Elementos do Plano de Gerenciamento de Resíduos dos Serviços de Saúde

Quantificação dos resíduos sólidos, conforme RDC ANVISA nº 306/2004 e Resolução CONAMA nº 358/2005:

#### DEPARTAMENTO DE SAÚDE DR. MARCOS VINICIUS DO NASCIMENTO MARTINS

Resíduos	Local de geração	Acondicionamento	Composição	Responsável pela coleta interna	Responsável pela coleta externa	Destinação / horário de coleta	Quantidade média mensal (kg)
<b>RECICLÁVEIS</b>	Todos os setores	Saco plástico	Vidro	Agentes de limpeza	Catadores autônomos	Revenda/diariamente	20
	Todos os setores	Saco plástico	Plástico	Agentes de limpeza	Catadores autônomos	Revenda/diariamente	20
	Todos os setores	Saco plástico	Papel	Agentes de limpeza	Catadores autônomos	Revenda/diariamente	20
	Todos os setores	Saco plástico	Metal	Agentes de limpeza	Catadores autônomos	Revenda/diariamente	20
<b>ORGÂNICOS e REJEITOS</b>	Todos os setores	Saco plástico	Cozinha e banheiro	Agentes de limpeza	Prefeitura de Ibirarema (SP)	Aterro Valas/segunda, quarta e sexta	16.968
<b>PERIGOSOS</b>	Todos os setores	Saco plástico	Lâmpadas	Agentes de limpeza	Catadores autônomos / Prefeitura de Ibirarema (SP)	Eco.ValeVerde Civap / semanalmente	20
	Todos os setores	Saco plástico	Pilhas, baterias	Agentes de limpeza	Catadores autônomos / Prefeitura de Ibirarema (SP)	Eco.ValeVerde Civap / semanalmente	20
<b>SERVIÇOS DE SAÚDE</b>	Pronto socorro, sala emergência, ginecologia, centro cirúrgico, central de material Bergário, sala de vacinação, ginecologia	Saco plástico	Grupo A1	Agentes de limpeza	Cheiro Verde Ambiental	Cheiro Verde Ambiental / semanalmente	115,89
	Pronto socorro	Saco plástico	Grupo A2	Agentes de limpeza	Cheiro Verde Ambiental	Cheiro Verde Ambiental / semanalmente	00
	Pronto socorro, ginecologia Centro cirúrgico	Saco plástico	Grupo A3	Agentes de limpeza	Cheiro Verde Ambiental	Cheiro Verde Ambiental / semanalmente	00
	Pronto socorro, bergário, central de materiais, ginecologia Centro cirúrgico Centro cirúrgico	Saco plástico	Grupo A4	Agentes de limpeza	Cheiro Verde Ambiental	Cheiro Verde Ambiental / semanalmente	00
	Central de materiais Todos os setores	Saco plástico	Grupo B	Agentes de limpeza	Cheiro Verde Ambiental	Cheiro Verde Ambiental / semanalmente	00
	-	Saco plástico	Grupo C	Agentes de limpeza	Cheiro Verde Ambiental	Cheiro Verde Ambiental / semanalmente	00
	Todos os setores	Saco plástico	Grupo D	Agentes de limpeza	Cheiro Verde Ambiental	Cheiro Verde Ambiental / semanalmente	00
	Centro cirúrgico, sala de vacinação	Saco plástico	Grupo E	Agentes de limpeza	Cheiro Verde Ambiental	Cheiro Verde Ambiental / semanalmente	00
	<b>TOTAL GERADO / MÊS (ESTIMATIVA)</b>						





*Ações já executadas*



7









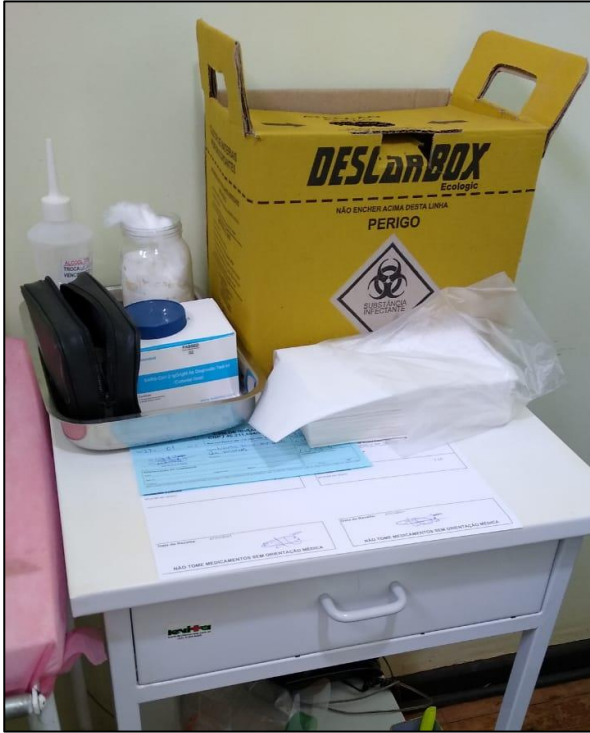
**PSF I VERA LUCIA FERNANDES DE OLIVEIRA – VERINHA / DEPARTAMENTO DE SAÚDE MANDEL CARBELOTI**

<i>Resíduos</i>	Local de geração	Acondicionamento	Composição	Responsável pela coleta interna	Responsável pela coleta externa	Destinação / horário de coleta	Quantidade média mensal (kg)
<b>RECICLÁVEIS</b>	Todos os setores	Saco plástico	<b>Vidro</b>	Agentes de limpeza	Catadores autônomos	Revenda / diariamente	10
	Todos os setores	Saco plástico	<b>Plástico</b>	Agentes de limpeza	Catadores autônomos	Revenda / diariamente	10
	Todos os setores	Saco plástico	<b>Papel</b>	Agentes de limpeza	Catadores autônomos	Revenda / diariamente	10
	Todos os setores	Saco plástico	<b>Metal</b>	Agentes de limpeza	Catadores autônomos	Revenda / diariamente	10
<b>ORGÂNICOS e REJEITOS</b>	Todos os setores	Saco plástico	<b>Cozinha e banheiro</b>	Agentes de limpeza	Prefeitura de Ibirarema (SP)	Aterro Valas / segunda, quarta e sexta	13.668
	Todos os setores	Saco plástico	<b>Lâmpadas</b>	Agentes de limpeza	Catadores autônomos / Prefeitura de Ibirarema (SP)	Eco.ValeVerde Civap / semanalmente	10
<b>PERIGOSOS</b>	Todos os setores	Saco plástico	<b>Pilhas, baterias</b>	Agentes de limpeza	Catadores autônomos / Prefeitura de Ibirarema (SP)	Eco.ValeVerde Civap / semanalmente	10
	Pronto socorro, sala emergência, ginecologia, centro cirúrgico, central de material Berçário, sala de vacinação, ginecologia	Saco plástico	<b>Grupo A1</b>	Agentes de limpeza	Cheiro Verde Ambiental	Cheiro Verde Ambiental / semanalmente	34,65
<b>SERVIÇOS DE SAÚDE</b>	Pronto socorro	Saco plástico	<b>Grupo A2</b>	Agentes de limpeza	Cheiro Verde Ambiental	Cheiro Verde Ambiental / semanalmente	00
	Pronto socorro, ginecologia Centro cirúrgico	Saco plástico	<b>Grupo A3</b>	Agentes de limpeza	Cheiro Verde Ambiental	Cheiro Verde Ambiental / semanalmente	00
	Pronto socorro, berçário, central de materiais, ginecologia Centro cirúrgico Centro cirúrgico	Saco plástico	<b>Grupo A4</b>	Agentes de limpeza	Cheiro Verde Ambiental	Cheiro Verde Ambiental / semanalmente	00
	Central de materiais Todos os setores	Saco plástico	<b>Grupo B</b>	Agentes de limpeza	Cheiro Verde Ambiental	Cheiro Verde Ambiental / semanalmente	00
	-	Saco plástico	<b>Grupo C</b>	Agentes de limpeza	Cheiro Verde Ambiental	Cheiro Verde Ambiental / semanalmente	00
	Todos os setores	Saco plástico	<b>Grupo D</b>	Agentes de limpeza	Cheiro Verde Ambiental	Cheiro Verde Ambiental / semanalmente	00
	Centro cirúrgico, sala de vacinação	Saco plástico	<b>Grupo E</b>	Agentes de limpeza	Cheiro Verde Ambiental	Cheiro Verde Ambiental / semanalmente	00
<b>TOTAL GERADO / MÊS (ESTIMATIVA)</b>							<b>13.762,65</b>





**Ações já executadas**



10









## ATENDIMENTO COVID-19

<i>Resíduos</i>	Local de geração	Acondicionamento	Composição	Responsável pela coleta interna	Responsável pela coleta externa	Destinação / horário de coleta	Quantidade média mensal (kg)
<b>RECICLÁVEIS</b>	Todos os setores	Saco plástico	<b>Vidro</b>	Agentes de limpeza	Catadores autônomos	Revenda / diariamente	10
	Todos os setores	Saco plástico	<b>Plástico</b>	Agentes de limpeza	Catadores autônomos	Revenda / diariamente	10
	Todos os setores	Saco plástico	<b>Papel</b>	Agentes de limpeza	Catadores autônomos	Revenda / diariamente	10
	Todos os setores	Saco plástico	<b>Metal</b>	Agentes de limpeza	Catadores autônomos	Revenda / diariamente	10
<b>ORGÂNICOS e REJEITOS</b>	Todos os setores	Saco plástico	<b>Cozinha e banheiro</b>	Agentes de limpeza	Prefeitura de Ibirarema (SP)	Aterro Valas / segunda, quarta e sexta	2.520
	Todos os setores	Saco plástico	<b>Lâmpadas</b>	Agentes de limpeza	Catadores autônomos / Prefeitura de Ibirarema (SP)	Eco.ValeVerde Civap / semanalmente	10
<b>PERIGOSOS</b>	Todos os setores	Saco plástico	<b>Pilhas, baterias</b>	Agentes de limpeza	Catadores autônomos / Prefeitura de Ibirarema (SP)	Eco.ValeVerde Civap / semanalmente	10
	Pronto socorro, sala emergência, ginecologia, centro cirúrgico, central de material Berçário, sala de vacinação, ginecologia	Saco plástico	<b>Grupo A1</b>	Agentes de limpeza	Cheiro Verde Ambiental	Cheiro Verde Ambiental / semanalmente	24,12
<b>SERVIÇOS DE SAÚDE</b>	Pronto socorro	Saco plástico	<b>Grupo A2</b>	Agentes de limpeza	Cheiro Verde Ambiental	Cheiro Verde Ambiental / semanalmente	00
	Pronto socorro, ginecologia Centro cirúrgico	Saco plástico	<b>Grupo A3</b>	Agentes de limpeza	Cheiro Verde Ambiental	Cheiro Verde Ambiental / semanalmente	00
	Pronto socorro, berçário, central de materiais, ginecologia Centro cirúrgico Centro cirúrgico	Saco plástico	<b>Grupo A4</b>	Agentes de limpeza	Cheiro Verde Ambiental	Cheiro Verde Ambiental / semanalmente	00
	Central de materiais Todos os setores	Saco plástico	<b>Grupo B</b>	Agentes de limpeza	Cheiro Verde Ambiental	Cheiro Verde Ambiental / semanalmente	00
	-	Saco plástico	<b>Grupo C</b>	Agentes de limpeza	Cheiro Verde Ambiental	Cheiro Verde Ambiental / semanalmente	00
	Todos os setores	Saco plástico	<b>Grupo D</b>	Agentes de limpeza	Cheiro Verde Ambiental	Cheiro Verde Ambiental / semanalmente	00
Centro cirúrgico, sala de vacinação	Saco plástico	<b>Grupo E</b>	Agentes de limpeza	Cheiro Verde Ambiental	Cheiro Verde Ambiental / semanalmente	00	
<b>TOTAL GERADO / MÊS (ESTIMATIVA)</b>							<b>2.604,12</b>



*Ações já executadas*



13









## UNIDADE BÁSICA DE SAÚDE / PSF II MASSAYUKI EZAKI

<i>Resíduos</i>	Local de geração	Acondicionamento	Composição	Responsável pela coleta interna	Responsável pela coleta externa	Destinação / horário de coleta	Quantidade média mensal (kg)
<b>RECICLÁVEIS</b>	Todos os setores	Saco plástico	<b>Vidro</b>	Agentes de limpeza	Catadores autônomos	Revenda/diariamente	10
	Todos os setores	Saco plástico	<b>Plástico</b>	Agentes de limpeza	Catadores autônomos	Revenda/diariamente	10
	Todos os setores	Saco plástico	<b>Papel</b>	Agentes de limpeza	Catadores autônomos	Revenda/diariamente	10
	Todos os setores	Saco plástico	<b>Metal</b>	Agentes de limpeza	Catadores autônomos	Revenda/diariamente	10
<b>ORGÂNICOS e REJEITOS</b>	Todos os setores	Saco plástico	<b>Cozinha e banheiro</b>	Agentes de limpeza	Prefeitura de Ibirarema (SP)	Aterro Valas / segunda, quarta e sexta	27.672
	Todos os setores	Saco plástico	<b>Lâmpadas</b>	Agentes de limpeza	Catadores autônomos / Prefeitura de Ibirarema (SP)	Eco.ValeVerde Civap / semanalmente	10
<b>PERIGOSOS</b>	Todos os setores	Saco plástico	<b>Pilhas, baterias</b>	Agentes de limpeza	Catadores autônomos / Prefeitura de Ibirarema (SP)	Eco.ValeVerde Civap / semanalmente	10
	Pronto socorro, sala emergência, ginecologia, centro cirúrgico, central de material Berçário, sala de vacinação, ginecologia	Saco plástico	<b>Grupo A1</b>	Agentes de limpeza	Cheiro Verde Ambiental	Cheiro Verde Ambiental / semanalmente	41,18
<b>SERVIÇOS DE SAÚDE</b>	Pronto socorro	Saco plástico	<b>Grupo A2</b>	Agentes de limpeza	Cheiro Verde Ambiental	Cheiro Verde Ambiental / semanalmente	00
	Pronto socorro, ginecologia Centro cirúrgico	Saco plástico	<b>Grupo A3</b>	Agentes de limpeza	Cheiro Verde Ambiental	Cheiro Verde Ambiental / semanalmente	00
	Pronto socorro, berçário, central de materiais, ginecologia Centro cirúrgico Centro cirúrgico	Saco plástico	<b>Grupo A4</b>	Agentes de limpeza	Cheiro Verde Ambiental	Cheiro Verde Ambiental / semanalmente	00
	Central de materiais Todos os setores	Saco plástico	<b>Grupo B</b>	Agentes de limpeza	Cheiro Verde Ambiental	Cheiro Verde Ambiental / semanalmente	00
	-	Saco plástico	<b>Grupo C</b>	Agentes de limpeza	Cheiro Verde Ambiental	Cheiro Verde Ambiental / semanalmente	00
	Todos os setores	Saco plástico	<b>Grupo D</b>	Agentes de limpeza	Cheiro Verde Ambiental	Cheiro Verde Ambiental / semanalmente	00
	Centro cirúrgico, sala de vacinação	Saco plástico	<b>Grupo E</b>	Agentes de limpeza	Cheiro Verde Ambiental	Cheiro Verde Ambiental / semanalmente	00
<b>TOTAL GERADO / MÊS (ESTIMATIVA)</b>							<b>27.773,18</b>

**Ações já executadas**



16









## CEMITÉRIO CASSIANO VALENTIM BORGES

<i>Resíduos</i>	Local de geração	Acondicionamento	Composição	Responsável pela coleta interna	Responsável pela coleta externa	Destinação / horário de coleta	Quantidade média mensal (kg)
<b>RECICLÁVEIS</b>	Todos os setores	Saco plástico	<b>Vidro</b>	Agentes de limpeza	Catadores autônomos	Revenda / diariamente	00
	Todos os setores	Saco plástico	<b>Plástico</b>	Agentes de limpeza	Catadores autônomos	Revenda / diariamente	10
	Todos os setores	Saco plástico	<b>Papel</b>	Agentes de limpeza	Catadores autônomos	Revenda / diariamente	10
	Todos os setores	Saco plástico	<b>Metal</b>	Agentes de limpeza	Catadores autônomos	Revenda / diariamente	10
<b>ORGÂNICOS e REJEITOS</b>	Todos os setores	Saco plástico	<b>Cozinha e banheiro</b>	Agentes de limpeza	Prefeitura de Ibirarema (SP)	Aterro Valas / segunda, quarta e sexta	1.212
<b>PERIGOSOS</b>	Todos os setores	Saco plástico	<b>Lâmpadas</b>	Agentes de limpeza	Catadores autônomos / Prefeitura de Ibirarema (SP)	Eco.ValeVerde Civap / semanalmente	10
	Todos os setores	Saco plástico	<b>Pilhas, baterias</b>	Agentes de limpeza	Catadores autônomos / Prefeitura de Ibirarema (SP)	Eco.ValeVerde Civap / semanalmente	10
<b>SERVIÇOS DE SAÚDE</b>	Pronto socorro, sala emergência, ginecologia, centro cirúrgico, central de material Berçário, sala de vacinação, ginecologia	Saco plástico	<b>Grupo A1</b>	Agentes de limpeza	Cheiro Verde Ambiental	Cheiro Verde Ambiental / semanalmente	41,18
	Pronto socorro	Saco plástico	<b>Grupo A2</b>	Agentes de limpeza	Cheiro Verde Ambiental	Cheiro Verde Ambiental / semanalmente	00
	Pronto socorro, ginecologia Centro cirúrgico	Saco plástico	<b>Grupo A3</b>	Agentes de limpeza	Cheiro Verde Ambiental	Cheiro Verde Ambiental / semanalmente	00
	Pronto socorro, berçário, central de materiais, ginecologia Centro cirúrgico Centro cirúrgico	Saco plástico	<b>Grupo A4</b>	Agentes de limpeza	Cheiro Verde Ambiental	Cheiro Verde Ambiental / semanalmente	00
	Central de materiais Todos os setores	Saco plástico	<b>Grupo B</b>	Agentes de limpeza	Cheiro Verde Ambiental	Cheiro Verde Ambiental / semanalmente	00
	-	Saco plástico	<b>Grupo C</b>	Agentes de limpeza	Cheiro Verde Ambiental	Cheiro Verde Ambiental / semanalmente	00
	Todos os setores	Saco plástico	<b>Grupo D</b>	Agentes de limpeza	Cheiro Verde Ambiental	Cheiro Verde Ambiental / semanalmente	00
Centro cirúrgico, sala de vacinação	Saco plástico	<b>Grupo E</b>	Agentes de limpeza	Cheiro Verde Ambiental	Cheiro Verde Ambiental / semanalmente	00	
<b>TOTAL GERADO / MÊS (ESTIMATIVA)</b>							<b>1.303,18</b>





*Ações já executadas*



19







### ***Segregação dos resíduos***

Os resíduos gerados pelo estabelecimento serão separados e acondicionados em lixeiras específicas no local de armazenamento, devendo apresentar declaração e licença ambiental de empresa contratada para transporte e destinação final dos resíduos:

#### **1ª LIXEIRA VERDE – MATERIAL RECICLÁVEL**

A coleta seletiva no interior dos estabelecimentos é realizada pelos agentes de limpeza, devidamente treinados e com todo EPI necessário, sendo acondicionados em sacos plásticos e coletados diariamente pelos catadores autônomos do município de Ibirarema (SP).

#### **2ª LIXEIRA MARROM – LIXO ORGÂNICO E REJEITOS**

A coleta é realizada pelos agentes de limpeza, devidamente treinados e com todo EPI necessário, sendo acondicionados em sacos plásticos e entregues para a coleta convencional de resíduos sólidos urbanos do município, efetuada pela Prefeitura de Ibirarema (SP) diariamente, no horário das 07 às 14 horas, sendo destinado ao Aterro em Valas Municipal, LO Cetesb nº 59002266.

#### **3ª LIXEIRA LARANJA – RESÍDUOS PERIGOSOS**

O manuseio e acondicionamento serão realizados pelos encarregados e operadores, devidamente treinados e com todo EPI necessário, sendo acondicionados em containers e sendo devolvidos ao revendedor / fornecedor / fabricante, conforme Lei Federal nº 12.305/2010, sendo diretamente ou por meio de parcerias com a Municipalidade e o Projeto Eco.ValeVerde do Consórcio Intermunicipal do Vale do Paranapanema (CIVAP), realizado semanalmente.

#### **4ª LIXEIRA BRANCA – RESÍDUOS DE SERVIÇOS DE SAÚDE**

A coleta é realizada pelos agentes de limpeza, devidamente treinados e com todo EPI necessário, sendo acondicionados em sacos plásticos e coletados semanalmente pela Empresa Cheiro Verde Comércio de Material Reciclável Ambiental Ltda., CNPJ 06.003.515/0003-93, cujo tratamento é realizado por autoclave, LO Cetesb nº 59000348.



### ***Manuseio e acondicionamento***

**GRUPO A – Infectante ou biológico:** São acondicionados em sacos plásticos, impermeáveis e resistentes, de cor branca leitosa, com simbologia de resíduo infectante. E no acondicionamento dos perfurantes e cortantes são usados previamente recipientes rígidos, estanque, vedado, impermeável e identificado com inscrição de perfuro cortante. Os resíduos provenientes do centro cirúrgico são acondicionados em sacos plásticos vermelhos.

**GRUPO B – Resíduo químico:** São acondicionados em duplo saco plástico de cor branca leitosa, com identificação do resíduo e dos riscos. Ou acondicionado em recipiente rígido e estanque, compatível com as características físico-químicas do resíduo ou produto a ser descartado, identificado de forma visível com o nome do conteúdo e suas principais características.

**GRUPO C – Resíduo radioativo:** São acondicionados de acordo com as normas da Comissão Nacional de Energia Nuclear (CNEN). SEM GERAÇÃO.

**GRUPO D – Resíduo comum:** São acondicionados em sacos pretos resistentes de modo a evitar derramamento durante seu manuseio.

**GRUPO E – Perfuro cortante:** São acondicionados em coletor específico de perfuro cortante.

### ***Armazenamento***

**GRUPO A – Infectante ou biológico:** São armazenados em depósitos metálicos ou de polietileno com tampa e estanque, de fácil higienização e manuseio.

**GRUPO B – Resíduo químico:** São armazenados em recipiente rígido e estanque, compatível com as características físico-químicas do resíduo ou produto a ser descartado, identificado de forma visível com o nome do conteúdo e suas principais características.

**GRUPO C – Resíduo radioativo:** São armazenados de acordo com as normas da Comissão Nacional de Energia Nuclear (CNEN). SEM GERAÇÃO.

**GRUPO D – Resíduo comum:** São armazenados em sacos pretos resistentes de modo a evitar derramamento durante seu manuseio.

**GRUPO E – Perfuro cortante:** São armazenados em depósitos metálicos ou de polietileno com tampa e estanque, de fácil higienização e manuseio.



### ***Sugestões para redução de resíduos e boas práticas de sustentabilidade***

Essa etapa é direcionada para promover a redução na geração e estímulo ao reaproveitamento de resíduos. As ações relativas a redução na fonte da geração dos resíduos e ao aumento da sua reciclagem ou reutilização devem observar a viabilidade técnica e econômica.

As ações poderão contemplar:

- Elaborar uma agenda específica de capacitação e formação ambiental dos colaboradores;
- Elaborar um Plano de Comunicação para divulgar metas, ações e resultados relacionados aos projetos para os públicos interno e externo;
- Sensibilizar os colaboradores para o uso de bicicletas no seu deslocamento até o local de trabalho e o estímulo à carona solidária;
- Dar preferência ao uso de mensagens eletrônicas evitando o uso do papel;
- Evitar a impressão de documentos e digitalizar os documentos impressos;
- Fazer a revisão dos documentos antes de imprimi-los;
- Configurar os equipamentos de impressão e cópia para modo frente e verso automático;
- Reaproveitar as folhas impressas de um lado para nova impressão e/ou confecção de rascunhos;
- Utilização de papel reciclado;
- Imprimir em fonte ecológica (*Sprang-eco-Sans ou Ecofonte*);
- Substituir o uso de copos descartáveis por canecas retornáveis duráveis (Ex.: *squeeze*, copo americano, caneca de fibra de coco para uso interno e/ou copo de papel e bebedouro de pressão para público externo);
- Substituição de lâmpadas comuns por *led* e instalação de placas fotovoltaicas;
- Instalação de contêineres para melhoria da coleta seletiva conforme abaixo:





### ***Educação ambiental***

Em 1999, foi aprovada a Política Nacional de Educação Ambiental por meio da Lei Federal nº 9.795/1999, que garantiu a Educação Ambiental como direito de todos, "*essencial à sadia qualidade de vida e sua sustentabilidade, devendo abranger todos os níveis e modalidades do processo educativo, formal e não formal*", buscando a compreensão e transformação da realidade de forma crítica, participativa e colaborativa, aplicando-se a todas as atividades humanas com o objetivo de respeito, bem estar e fortalecimento da cidadania.

Sugere-se a realização de campanhas, palestras educativas de educação ambiental e oficinas permanentes visando o treinamento e capacitação dos colaboradores de todos os setores da unidade geradora, por empresa especializada, voltadas para a conscientização sobre a importância da não geração de resíduos, sua redução e reutilização, e em orientações a respeito da reciclagem, tratamento de resíduos e disposição final adequada dos rejeitos.

A empresa também deve se preocupar em formar não apenas um bom profissional, mas também um cidadão comprometido com o meio social e ambiental. Este compromisso deve ser firmado com a sociedade e o resultado são pessoas que poderão exercer importantes papéis de liderança em suas casas, bairros ou mesmo comunidades e municípios. Fica evidente, que antes que qualquer Sistema de Gestão Ambiental seja elaborado ou implantado, é relevante que as pessoas sejam ouvidas e posteriormente capacitadas, para atender às novas demandas e as novas realidades corporativas.

O PGRSS é um instrumento de suma importância para que o estabelecimento esteja em conformidade com as leis e normas que regem o tema da gestão dos resíduos. Estas medidas representarão um ganho significativo na qualidade dos serviços prestados, assim como, no fomento de práticas sustentáveis e ambientalmente corretas de suas atividades.

O representante legal e responsável técnico do estabelecimento deverão interagir com colegas e entidades representativas, para buscar solução e resolver dificuldades em conjunto.

### ***Periodicidade de revisão***

O Plano de Gerenciamento de Resíduos dos Serviços de Saúde (PGRSS) deverá estar atualizado, sendo obrigatória a adição de qualquer novo procedimento adotado pela empresa quando esta for submetida a reformas ou mudanças nos processos, ampliações físicas e mudança de endereço.

A revisão do PGRS deverá ocorrer, no mínimo, a cada **quatro anos**, mesmo prazo vigente para revisão dos planos Nacional e Estadual estabelecido pelo Decreto Federal nº 7.404/2010, ou ao final da vigência da Licença de Operação, quando houver.



***Cronograma de implantação do PGRSS (2021)***

CRONOGRAMA	JAN	FEV	MAR	ABR	MAI	JUN	JUL	AGO	JUL	SET	OUT	NOV	DEZ
Reuniões de planejamento	X												
Definição de responsáveis pela implantação e gerenciamento do PGRSS	X												
Adequação do sistema de armazenamento dos resíduos	X												
Aquisição dos equipamentos para acondicionamento e armazenamento final	X												
Definição e contratação das empresas responsáveis pela coleta, transporte e destinação final dos resíduos	X	X											
Treinamento do pessoal	X	X					X	X					
Implantação do PGRSS	X	X	X										
Monitoramento e avaliação da implantação do PGRSS	X		X		X		X		X		X		X

Espera-se que as ações propostas neste **Plano de Gerenciamento de Resíduos dos Serviços de Saúde (PGRSS)** para o **DEPARTAMENTO DE SAÚDE**, a **UBS**, o **PSF I** e **PSF II DE IBIRAREMA (SP)**, discutido e aprovado pelo Conselho Municipal de Defesa do Meio Ambiente (CONDEMA), nesta data, alcance sua implementação, com resultado esperado de destinação adequada dos resíduos gerados, além de reduzir a quantidade de materiais consumidos, com objetivo de tornar este estabelecimento mais sustentável.

Município de Ibirarema (SP), 31 de março de 2021.

**Adm. ALLAN OLIVEIRA TÁCITO**

Especialista em Gestão Ambiental  
GRA-SP 148.327 | IBAMA-CTF 5672771

TÁCITO CONSULTORIA AMBIENTAL E TURÍSTICA  
GRA-SP 023.016 | CTF IBAMA 7377813

**Enf. WALLANS MESSIAS ORTIZ DA SILVA**

Especialista em Enfermagem do Trabalho  
Especialista em Saúde Pública  
COREN-SP 536.947



### **Termo de compromisso do gerenciamento de resíduos dos serviços de saúde**

DECLARAMOS que cumprimos o presente Termo de Compromisso, a partir desta data, separando e destinando os resíduos conforme descrito no **Plano de Gerenciamento de Resíduos dos Serviços de Saúde (PGRSS)** desta empresa, podendo o Departamento de Saúde e Assistência Social de Ibirarema (SP), em caso de descumprimento, aplicar as sanções administrativas pertinentes a esta unidade de saúde.

Ibirarema (SP), 12 de abril de 2021.

**JOSÉ BENEDITO CAMACHO**

Prefeito

**JACKSON ALMIR SANTOS**

Diretor de Saúde e Assistência Social

*Carimbo da empresa*

**CNPJ 44.543.999/0001-90**

**MUNICÍPIO DE IBIRAREMA (SP)**

Rua Alexandre Simões de Almeida, 367  
CEP 19940-000 – IBIRAREMA (SP)

**CNPJ 11.349.864/0001-30**

**FUNDO MUNICIPAL DE SAÚDE  
IBIRAREMA (SP)**

Rua Alexandre Simões de Almeida, 367  
CEP 19940-000 – IBIRAREMA (SP)