



Plano Diretor de Turismo de Ibirarema (SP)

2019

Prefeitura Municipal de Ibirarema

Thiago Antonio Briganó
Prefeito

Fábio José de Oliveira
Diretor de Turismo e Comunicação

Leal Consultores Associados

Coordenadores do Estudo
Carlos Alberto Leal Rodrigues
Márcio Paccola Langoni

Desenvolvimento de conteúdo
Carlos Alberto Leal Rodrigues
Márcio Paccola Langoni

Expediente administrativo
Alessandra de Assis Cunha Mantovani
Maria Fernanda de Almeida Rodrigues

PALAVRA DO PREFEITO

A Prefeitura Municipal da Ibirarema, por meio do Departamento de Turismo e Comunicação, tem trabalhado com o COMTUR – Conselho Municipal de Turismo para promover o turismo no município e identificar novas oportunidades para o desenvolvimento social e econômico deste setor.

A Lei Estadual nº 1.261/2015 apresenta uma oportunidade para que nosso município aprimore a sua infraestrutura turística, fortaleça um trabalho junto à iniciativa privada e sensibilize ainda mais a comunidade Ibiraremense para o turismo receptivo como vetor de desenvolvimento local.

A presente revisão e unificação do Plano Diretor de Turismo com o Inventário da Oferta Turística e os Estudos de Demanda, que reúne a Pesquisa de Demanda Turística Real, são peças importantes para que o Ibirarema continue como Município de Interesse Turístico. A qualificação de Ibirarema como MIT em 2018, pela Secretaria Estadual de Turismo e a ratificação pela Assembleia Legislativa em 2019, foi um fato extraordinário, uma conquista histórica! Já em 2019, o Município foi agraciado com duas outras conquistas de destaque. Ibirarema foi o primeiro lugar no “Prêmio de Boas Práticas APREESP”, eleita a melhor experiência de desenvolvimento local relatada na área do turismo no estado de São Paulo, algo que muito orgulhou Ibirarema, pois foram relatadas experiências de MITs e Estâncias Turísticas nesta oportunidade. E finalista da 2ª edição do prêmio Top Destinos Turísticos, segmento Turismo Religioso, evento que aconteceu no hall principal do Palácio dos Bandeirantes, com presença do governador de São Paulo, João Dória, fruto da iniciativa conjunta do Skål Internacional São Paulo e da ADVB – Associação dos Dirigentes de Vendas e Marketing do Brasil, apurou para a etapa final 70 cidades paulistas vencedoras em 16 categorias.

Nesta categoria a Estância Turística de Itu foi a finalista agraciada com o 1º lugar.

De se ressaltar as possibilidades de turismo em Ibirarema de acordo com a terminologia de segmentação preconizada pela Lei nº 1.261/2015: Turismo Cultural, Turismo Rural, Ecoturismo, Turismo Religioso, e Turismo de Negócios e Eventos.

Para finalizar, este resultado servirá para indicar os avanços necessários ao setor em nosso município para torna-lo mais competitivo.

Thiago Antonio Briganó
Prefeito Municipal

ÍNDICE DE QUADROS

Quadro 1 – Encontros Temáticos.....	11
Quadro 2 – Análise SWOT.....	16
Quadro 3 – Atrativos Naturais e Histórico-culturais de Ibirarema.....	24
Quadro 4 – Calendário de Eventos Municipais.	26
Quadro 5 – Construção de Cenários.....	31
Quadro 6 – Encontros Temáticos.....	35
Quadro 7 – Pontos Fortes e Fracos ET1.....	36
Quadro 8 – Oportunidades e Ameaças ET1.....	38
Quadro 9 – ET1: Como está o Turismo hoje em Ibirarema?.....	38
Quadro 10 – ET1: como que eu vejo o Turismo em Ibirarema daqui a 10 anos?	39
Quadro 11 – Sugestões ET1.....	39
Quadro 12 – Pontos Fortes e Fracos ET2.....	40
Quadro 13 – Oportunidades e Ameaças ET2.....	41
Quadro 14 – ET2: como está o Turismo hoje em Ibirarema?.....	41
Quadro 15 – ET2: como que eu vejo o Turismo em Ibirarema daqui a 10 anos?	42
Quadro 16 – Sugestões ET2.....	42
Quadro 17 – Pontos Fortes e Fracos ET3.....	43
Quadro 18 – Oportunidades e Ameaças ET3.....	44
Quadro 19 – ET3: Como está o Turismo hoje em Ibirarema?.....	44
Quadro 20 – ET3: como que eu vejo o Turismo em Ibirarema daqui a 10 anos?	45
Quadro 21 – Sugestões ET3.....	45
Quadro 22 – PROGRAMA 1 – FORTALECIMENTO DA CADEIA PRODUTIVA DO TURISMO.....	48
Quadro 23 - PROGRAMA 2 – VALORIZAÇÃO DOS ATRATIVOS TURÍSTICOS NATURAIS E HISTÓRICOS-CULTURAIS.....	51
Quadro 24 – PROGRAMA 3 – INFRAESTRUTURA TURÍSTICA.....	52
Quadro 25 – PROGRAMA 4 – MARKETING DO DESTINO.....	55
Quadro 26 – PROGRAMA 5 – POLÍTICAS PÚBLICAS E LEGISLAÇÃO.....	57
Quadro 27 – PROGRAMA 6 – SENSIBILIZAÇÃO DO PÚBLICO ÍTERNO.....	59

INDICE DE FIGURAS

Figura 1 – Setorização do Mapa Turístico de Ibirarema.....	34
--	----

SUMÁRIO

ÍNDICE DE QUADROS	5
ÍNDICE DE FIGURAS.....	6
SUMÁRIO	7
CAPÍTULO 1 - INTRODUÇÃO	8
1 Introdução	9
1.1 Metodologia.....	10
CAPÍTULO 2 – ESTUDOS E ANÁLISES DIAGNÓSTICO TURÍSTICO	13
2 DIAGNÓSTICO TURÍSTICO.....	14
2.1 Análise SWOT.....	15
2.2 Análise Conjuntural	18
2.2.1 Caracterização geral	18
2.2.2 Ambientes Jurídico e Institucional.....	19
2.2.3 Dimensionamento da Infraestrutura	20
2.2.4 Ambientes Natural e Cultural	22
2.2.5 Oferta Turística/Cadeia Produtiva	23
2.2.6 Demanda Turística	27
CAPÍTULO 3 – CONCEPÇÃO DE ESTRATÉGIAS E PLANOS DE AÇÃO. PROGNÓSTICO – DIRETRIZES – PROGRAMAS – PROJETOS.....	29
3 CONCEPÇÃO DE ESTRATÉGIAS	30
3.1 Prognóstico	30
3.2 Aspectos Mercadológicos	32
3.2.1 A Missão	32
3.2.2 Visão de Futuro	33
3.2.3 Valores	33
3.2.4 Setorização do Mapa Turístico de Ibirarema.....	33
3.3 Encontros Temáticos.....	35
3.4 Programas e Projetos.....	46
CONSIDERAÇÕES FINAIS	60
REFERÊNCIAS.....	63
ANEXOS	64



CAPÍTULO 1 - INTRODUÇÃO

1 Introdução

O presente estudo foi precedido pelo “Plano Diretor de Turismo Sustentável de Ibirarema (SP)”, estudo realizado inicialmente em 2015 pela FEMA – Fundação Educacional do Município de Assis “Campus José Santilli Sobrinho” em que constavam a inventariação turística, o planejamento estratégico e uma pesquisa de demanda turística. Posteriormente, o município necessitou contratar a “URBATEC Soluções para Destinos Sustentáveis”, que fez nova inventariação turística com diagnóstico turístico em 2017, a fim de melhor contribuir com o processo de classificação de MIT de Ibirarema. Em seguida a empresa “Comunicação Ativa”, foi contratada para elaborar o Prognóstico e Plano de Ações durante o ano de 2017. Por fim a **LEAL Consultores e Associados** elaborou do Documento Retificador de inventariação turística, com retificações, informações complementares e ajustes, que possibilitaram parecer técnico favorável à classificação como MIT pela Secretaria de Turismo do Estado de São Paulo.

O Inventário da Oferta Turística consistiu no levantamento dos atrativos turísticos de Ibirarema já assim caracterizados somados aos recursos potencialmente turísticos que poderão ser transformados em atrativos turísticos. Incluímos à oferta turística do destino os serviços aos turistas como meios de hospedagem, equipamentos de alimentação, comércio diferenciado, transportes, espaços para realização de eventos, entre outros.

Do mesmo modo, realizou-se um levantamento de informações gerais sobre a infraestrutura básica da cidade de Ibirarema que, apesar de não estar relacionada diretamente à atividade turística, influência na qualidade da experiência do turista na localidade.

O Plano Diretor de Turismo foi dividido em três Capítulos. O Capítulo 1 tem caráter introdutório, com explicações sobre o estudo e a metodologia adotada. O Capítulo 2, chamado Estudos e Análises, focalizou o Diagnóstico Turístico, sendo esta etapa o complemento do Inventário da Oferta Turística cujo volume, embora independente do corpo desta publicação, dela é parte integrante. No Capítulo 3 ocorrerá a Concepção de Estratégias e Planos de Ação decorrentes de todos os dados reunidos e tratados no Inventário e no Plano Diretor de Turismo, organizados em Prognóstico Turístico e Diretrizes – neste momento serão apresentados os resultados

dos Encontros Temáticos com o público de interesse. E, finalmente, os Programas e os Projetos para o desenvolvimento futuro da atividade turística em Ibirarema.

Importante ressaltar o caráter participativo no método de elaboração do Plano Diretor de Turismo de Ibirarema, cuja metodologia está melhor apresentada no item subsequente a este texto introdutório.

1.1 Metodologia

A Prefeitura Municipal de Ibirarema, por meio do Departamento de Turismo e Comunicação, contratou a **LEAL Consultores Associados** para prestar assessoria técnica especializada em Turismo, para promover a revisão, a unificação e a atualização do Plano Diretor de Turismo do município.

A **LEAL Consultores Associados** compôs equipe para desenvolver o presente Plano Diretor de Turismo. Sendo assim, efetuou um levantamento de campo para coleta de dados e, da mesma forma, procurou mobilizar órgãos públicos e empresariado local para a importância do estudo contando com o apoio do Departamento de Turismo e Comunicação na articulação.

Conforme explicado acima, o presente volume do Plano Diretor de Turismo é composto por Diagnóstico, Prognóstico, Diretrizes e Programas e Projetos, sendo este estudo complementar aos levantamentos realizados na Inventariação que serviram de referência para a construção deste planejamento estratégico.

O Diagnóstico Turístico, que representa o início do trabalho analítico das informações coletadas, tem por objetivo a interpretação e compreensão da dinâmica turística contemporânea do destino. Nesta etapa será apresentado o panorama atual da atividade turística de Ibirarema, aplicadas ações e medidas de intervenção para o encaminhamento de um plano capaz de definir uma estratégia integrada de desenvolvimento turístico para o município.

Já Prognóstico consiste na previsão de como será a evolução do turismo no município mediante a construção dos cenários: otimista, neutro e pessimista. Esta análise dos cenários auxilia na identificação dos pontos críticos, sobre os quais deverá recair a atenção da equipe de trabalho durante a definição das diretrizes e estratégias do Plano Diretor de Turismo.

As Diretrizes do Plano Diretor de Turismo foram obtidas por meio de encontros temáticos. Ou seja, em reuniões realizadas pela equipe de trabalho com representantes da cadeia produtiva do turismo em esfera local (empresários), o Poder Público e a comunidade de Ibirarema. Foram realizadas 03 reuniões agrupadas conforme quadro a seguir:

Quadro 1 – Encontros Temáticos.

Encontros Temáticos	
ET1	Governo Municipal
ET2	Legislativo Municipal
ET3	COMTUR

Fonte: Plano Diretor de Turismo (2019).

A metodologia empregada nestas reuniões foi a de técnicas de moderação de grupos de discussão com a apresentação de temas específicos, listando aspectos positivos e negativos do turismo e coletando sugestões para o futuro da atividade em Ibirarema que serviriam de base para a análise de SWOT feita pela empresa. Foi intensa a divulgação destes encontros junto ao público de interesse, sendo feitos contatos telefônicos com os empreendimentos de interesse e convites encaminhados por escrito.

Os resultados das reuniões realizadas foram reunidos, organizados e receberam tratamento analítico, servindo como base então para a definição das diretrizes de desenvolvimento turístico e tornando-se referência aos Programas e Projetos propostos durante a execução do Plano Diretor de Turismo do município de Ibirarema.

Os dados coletados durante o estudo passaram a constituir uma base de dados que poderá ser alimentada periodicamente pelo próprio Departamento de Turismo e Comunicação da Prefeitura Municipal, permitindo a observação dentro de uma perspectiva de evolução histórica dos mesmos, a geração de gráficos que, quando

atualizadas, são importantes ferramentas para o controle e reavaliação do Plano Diretor de Turismo.



CAPÍTULO 2 – ESTUDOS E ANÁLISES
DIAGNÓSTICO TURÍSTICO

2 DIAGNÓSTICO TURÍSTICO

A etapa de Estudos e Análises reúne dois importantes passos iniciais: o Inventário e o Diagnóstico Turísticos.

O Inventário da Oferta Turística de Ibirarema é um importante instrumento de planejamento para a Administração Pública, uma vez que oferece um panorama dos elementos e potencialidades que compõem ou podem vir a estruturar a cadeia produtiva do turismo no município, permitindo assim um diagnóstico preciso do potencial local. As características do município e os elementos catalogados demonstram que Ibirarema possui, de um lado, expressivos atrativos turísticos em funcionamento. De outro lado, potenciais que podem ser melhor explorados e desenvolvidos, ampliando e diversificando a oferta turística da localidade.

Por meio do Inventário da Oferta Turística elaborado pela **LEAL Consultores Associados**, informações foram atualizadas, novas possibilidades descobertas, razão pela qual pode-se afirmar que entre as diversas potencialidades de atratividade turística encontradas, o desenvolvimento do turismo dentro da área do município está relacionado principalmente às atividades de turismo rural, ecoturismo, religioso, gastronomia e eventos.

Quanto ao Diagnóstico Turístico, que representa o início do trabalho analítico das informações coletadas, afirmamos que o mesmo tem vistas à interpretação e entendimento da dinâmica turística contemporânea do destino. Nesta etapa é apresentado o panorama atual da atividade turística de Ibirarema, aplicadas ações e medidas de intervenção para o encaminhamento de um plano capaz de definir uma estratégia integrada de desenvolvimento turístico para o município. Dessa forma, pôde-se identificar quais setores devem ser aprimorados e quais medidas são necessárias para que outros setores tenham excelência e o que o destino não tem e precisa ser criado.

De maneira abrangente e como referência maior para os estudos, foi feita uma análise conjuntural para o turismo no município de Ibirarema na condição de destino turístico por meio de uma Análise SWOT.

2.1 Análise SWOT

A Matriz SWOT (*Strengths, Weaknesses, Opportunities, Threats*) ou FOFA (Forças, Oportunidades, Fraquezas e Ameaças) é um instrumento utilizado para o estudo de cenários (ou análise de ambiente), tendo como finalidade auxiliar a gestão e planejamento estratégico de uma organização.

A ferramenta empregada nesse estudo tem como objetivo identificar os aspectos e características do ambiente que interferem no desenvolvimento turístico do município, seja de forma positiva ou negativa, sendo estes aspectos: econômicos, sociais, políticos, legais, culturais, entre outros.

Os cenários definidos na Matriz SWOT foram divididos conforme itens logo abaixo:

1. Internos: situações influenciáveis e/ou sob o controle do município.

- Forças: elementos considerados vantajosos.
- Fraquezas: inconformidades, pontos que devem ser melhorados.

2. Externos: situações não influenciáveis e/ou que não estão sob o controle do município.

- Oportunidades: fatores que facilitarão.
- Ameaças: aspectos que dificultarão.

A equipe técnica formada pela **LEAL Consultores Associados**, por meio de experiências com o ambiente local, em especial os Encontros Temáticos que serão apresentados com detalhamento no item 3.3 Diretrizes, assim definiu a matriz SWOT:

Quadro 2 – Análise SWOT.

Análise de SWOT elaborado pela equipe técnica		
	Fatores Internos (Controláveis)	Fatores Externos (Incontroláveis)
Pontos Positivos	<p>Forças</p> <ul style="list-style-type: none"> - Eventos – Ibirarema Rodeio Fest, Escolha da Rainha do Rodeio, Ibrafolia, Terra do Natal, Festa do Divino (margens do Paranapanema), Festa da Linguíça, Desfile de 07 de setembro (temático com fantasias e carros alegóricos), Feira da Lua, Aniversário da Cidade, Paixão de Cristo, Rockbike Ibirarema, Corre Ibirarema, Encontro de carros antigos, Jantares dançantes, Acampamentos da Igreja Católica; - Limpeza da cidade; - Rio Paranapanema; - Linguíça artesanal; - Piscinas (casas que oferecem locação para lazer); - Recanto dos Miúras (tours); - Cachaça artesanal; - Sanduíche de linguíça; - Jantinha e X-Quaresma – Casa da Mãe; - Sorvete de catuaba e sorvete unicórnio; - Lila's Burg (delivery); - Passaporte de Natal (convite); - Eventos colaborando para a sensibilização da comunidade e empresários para o turismo; - Grupo em busca de efetiva a Associação Comercial - Sindicato Rural/SENAR; - Chaveiro da Terra do Natal; - Divulgação dos eventos; - Cursos Profissionalização Artesanato e cabelo; - Cursos do SENAR/ SINDICATO Rural – Doces, compotas, artesanato, embutidos, tomate, cachaça; - Capelinha do Anjo Mudo – Cemitério; - Túmulo do Soldado; - Trilha Ecológica; - Cachoeira do Isaías; - Cachoeira do Celso Português; - Prainha Rio Novo; - Conservação das Praças; - Segurança; - Atendimento da saúde – PS e UBS; - Biblioteca Municipal; - Educação Municipal; - Acervo para museu; - Lei das Micro e Pequenas Empresas; - Cachaça do Orvani; - Oferta Gastronômica; - Prédios da antiga estação; - Cicloturismo; - Passeios de Motociclistas; - Lanche de Linguíça – Ponto do Café – Simei Lanches (à noite); - Agroindústrias (Adoça aí Ibirarema - D'Ibira Linguíça); - Paroquia Nossa Senhora de Lourdes. 	<p>Oportunidades</p> <ul style="list-style-type: none"> - Lei 1.261/2015; - Desenvolver atrativos naturais (Rio Paranapanema, Rio Novo e cachoeira Celso Português); - Desenvolvimento de Atrativos Turísticos em propriedades na área urbana e rural; - Exploração do artesanato; - Turismo Rural.

Pontos Negativos	Fraquezas	Ameaças
	<ul style="list-style-type: none"> - Sinalização de Orientação Turística; - Prédios históricos abandonados; - Legislação de proteção ao patrimônio; - Falta de acesso público ao Rio Paranapanema; - Conservação de alguns atrativos potencialmente turísticos (privados); - Despreparo dos empreendimentos da cadeia produtiva do turismo para atendimento ao turista; - Falta de boas práticas (alimentação de rua nos eventos); - Sensibilização do setor público para o desenvolvimento do turismo; - Falta de souvenirs (lembranças); - Hotelaria; - Atendimento nos meios de alimentação; - Horários de abertura do comércio em geral; - Planejamento dos empresários para os eventos; - Material de divulgação; - Sensibilização e Envolvimento da Comunidade; - Envolvimento dos empresários; - Capacitação dos empresários; - Capacitação dos operacionais; - Falta de envolvimento dos empresários para a exploração do Turismo; - Acesso as Cachoeiras; - Feira da lua quinzenal; - Não uso dos prédios da estação para o Turismo/Cultura; - Questões políticas locais para a continuidade das ações planejadas; - Banco 24 horas; - Serviço de Táxi; - Falta Associação dos Comerciantes; - Não tem o serviço de SAMU; - Pouco lazer para jovens; - Calendário de eventos; - Falta de produtos durante a realização dos eventos; - Fortalecimento do COMTUR. 	<ul style="list-style-type: none"> - Cidades mais organizadas e preparadas para receber os turistas; - Concorrência de outras cidades; - Questões políticas locais para a continuidade das ações planejadas; - Manutenção como MIT.

Fonte: Plano Diretor de Turismo (2019).

O Quadro 2 foi consequência das contribuições dos participantes dos Encontros Temáticos. De se ressaltar que a equipe técnica da **LEAL Consultores Associados** fez a moderação desta construção.

Na Análise Conjuntural serão apresentadas análises técnicas extraídas do Inventário da Oferta Turística, da Pesquisa de Demanda Turística Real e das observações da equipe técnica moderadora do processo. Tais contribuições que serão detalhadas à suficiência no Capítulo Concepções de Estratégias e Planos de Ação, assim como seus resultados serão respeitados na elaboração dos Programas e Projetos deste planejamento.

2.2 Análise Conjuntural

2.2.1 Caracterização geral

Na **caracterização geral** observamos aspectos relacionados, sobretudo, à localização espacial do destino, a sua geografia e os modos de acessá-lo.

Ibirarema localiza-se na região oeste do Estado de São Paulo, com acesso pela rodovia Raposo Tavares (SP 270) sob concessão da CART – Concessionária Auto Raposo Tavares.

O município de Ibirarema está a aproximadamente 407 km da capital do estado de São Paulo, integra a Região Administrativa de Marília, entre dois importantes centros regionais do interior paulista: Assis e Ourinhos. Ibirarema faz divisa com a Estância Turística de Campos Novos Paulista, Salto Grande, Platina e Palmital, no estado de São Paulo, e com Cambará, município paranaense. De se ressaltar a sua localização próxima ao norte pioneiro paranaense.

Ibirarema tem participação no mapa da Região Turística Encantos do Vale do Paranapanema, juntamente com os municípios de Assis, Campos Novos Paulista, Cândido Mota, Cruzália, Echaporã, Florínia, Lutécia, Maracaí, Oscar Bressane, Palmital, Pedrinhas Paulista, Platina, Ribeirão do Sul e Tarumã. O Ministério do Turismo fez uma atualização do mapa para analisar as cidades participantes das Regiões e dar prioridade a estes municípios em se tratando de verbas federais e promoção do destino. Aspecto relevante para se registrar neste parecer técnico é o fato de Ibirarema ter como outras referências regionais as cidades de Londrina, Maringá, Arapongas, Apucarana e Cornélio Procópio, do norte pioneiro paranaense, e Assis, Ourinhos e Marília, importantes centros regionais paulistas do Médio Paranapanema. Destas origens vem o maior número de turistas que visitam a região dentro do fenômeno do turismo de proximidade. É importante registrar que se trata de um mercado turístico relevante e promissor.

O município de Ibirarema localiza-se em uma altitude de aproximadamente 482 m e possui topografia de colina, o clima é ameno, com verões mornos e invernos secos, com chuvas durante o outono. Ibirarema está na microrregião de Assis, Bacia Hidrográfica do Médio Paranapanema (UGRHI 17). O clima tropical chuvoso com inverno seco, temperatura média de 22,4°C, tendo 18,6°C como temperatura média

mínima e 25,4°C média máxima. O Município de Ibirarema localiza-se no domínio da Mata Atlântica com áreas de Cerrado e zona de contato com a Mata Atlântica.

2.2.2 Ambientes Jurídico e Institucional

No **ambiente jurídico** a Lei Orgânica do Município de Ibirarema, de 17 de março de 1990, apresenta no TÍTULO V - Da Ordem Econômica - CAPÍTULO I - Dos Princípios Gerais da Atividade Econômica o art. 92, em que o município promoverá e incentivará o turismo como fator de desenvolvimento social e econômico, na forma da lei. A Lei Complementar nº 21 de 2013, institui o tratamento jurídico diferenciado, simplificado e favorecido assegurado ao Microempreendedor Individual – MEI, às Microempresas – ME e às Empresas de Pequeno Porte – EPP. O desenvolvimento do turismo está presente na atuação do COMTUR – Conselho Municipal de Turismo, o Conselho Municipal de Turismo de Ibirarema foi criado pela Lei 2.177 de 19 de março de 2018. A nomeação dos conselheiros se deu por meio da Portaria Municipal nº 2.602 de 2 de maio de 2019, assinado pelo Prefeito Thiago Antonio Brigano. Ibirarema dispõe sobre a alteração dos membros do Conselho Municipal de Turismo da Portaria nº 2514-2018. A Lei nº 1.968 de 21 de dezembro de 2015 aprovou o Plano Diretor de Turismo Sustentável (PDTS). Conforme dados fornecidos pela assessoria jurídica da Prefeitura Municipal de Ibirarema. E ainda, informou que ainda não há lei de Acessibilidade/ Mobilidade Urbana está em fase de elaboração em conformidade com a medida provisória que alterou a Lei 12.587 de 2012, na qual foi prorrogado o prazo para os municípios elaborarem o Plano de Mobilidade Urbana. Por outro lado, no município não há espaço de preservação e conservação natural legalmente instituído por força legal estadual ou municipal segundo os dados obtidos junto à Prefeitura Municipal. O município também não possui legislação de defesa do patrimônio cultural material e imaterial e carece de legislação de incentivo ao turismo em esfera local. Da mesma forma, não há operação do FUMTUR – Fundo Municipal de Turismo, embora a lei já tenha sido criada, e o Município ainda carece de leis específicas que promovam a acessibilidade voltada aos espaços turísticos.

Quanto ao **ambiente institucional**, é de se reconhecer um importante avanço: Ibirarema passou a contar com um Departamento de Turismo e Comunicação que foi desmembrado do Departamento de Meio Ambiente e Turismo por meio da Lei

Complementar Municipal 56 de 29 de maio de 2018. Dessa forma o Turismo tornou-se um Departamento com melhores condições de atender as demandas do segmento de turismo e eventos, bem como, a comunicação necessária para atingir o público alvo, sendo um significativo avanço para o turismo local e regional, considerando-se a necessidade de gestão da atividade e a classificação como Município de Interesse Turístico – MIT. O município também possui COMTUR instituído e atuante. Embora parcialmente as leis atendam ao turismo contemporâneo, consideramos prudente que avanços e aprimoramentos sejam feitos no ambiente jurídico local relacionados ao turismo, bem como medidas de fortalecimento e profissionalização do setor de turismo em esfera municipal. De se ressaltar que o município tem a evoluir neste aspecto jurídico institucional, uma vez que a atividade carece ainda de legislações específicas de incentivo ao desenvolvimento da atividade e setores correlatos.

Aspecto a ser evidenciado na presente análise conjuntural institucional diz respeito à qualificação de Ibirarema como Município de Interesse Turístico em 2019 por meio da Lei nº 16.938, de 26/02/2019. Em 2019, o Município foi agraciado com duas outras conquistas de destaque. Ibirarema foi o primeiro lugar no “Prêmio de Boas Práticas APREESP”, eleita a melhor experiência de desenvolvimento local relatada na área do turismo no estado de São Paulo, algo que muito orgulhou Ibirarema, pois foram relatadas experiências de MITs e Estâncias Turísticas nesta oportunidade. E finalista da 2ª edição do prêmio Top Destinos Turísticos, segmento Turismo Religioso, evento que aconteceu no hall principal do Palácio dos Bandeirantes, com presença do governador de São Paulo, João Dória, fruto da iniciativa conjunta do Skål Internacional São Paulo e da ADVB – Associação dos Dirigentes de Vendas e Marketing do Brasil, apurou para a etapa final 70 cidades paulistas vencedoras em 16 categorias. Nesta categoria a Estância Turística de Itu foi a finalista agraciada com o 1º lugar.

No próximo subitem informações sobre o dimensionamento de infraestrutura em geral do município necessários ao acolhimento do turismo.

2.2.3 Dimensionamento da Infraestrutura

Pôde-se observar ainda que o município conta com uma **infraestrutura** urbana e de serviços de apoio adequados ao seu porte. A proximidade com importantes

centros urbanos paulistas e paranaenses, conteúdo melhor apresentado na caracterização da região do presente estudo, constitui vantagem. Neste sentido, Ibirarema apresenta virtudes, tal como o abastecimento de água, o tratamento do esgoto e a gestão de resíduos sólidos. Embora tenha-se observado a carência de Sinalização Turística, há que se ressaltar que estava em projeto, para 2020, a implementação da mesma na cidade. Contudo, todos os aspectos merecem avanços e são insuficientes para caracterizar o destino à excelência, sobretudo pelo aspecto de serviços de natureza turístico e de apoio a esta atividade. A continuidade da qualificação como Município de Interesse Turístico será determinante para estes avanços.

Dentre outros aspectos, pudemos afirmar a existência de acesso aos atrativos; serviços de transporte, comunicação e segurança; atendimento médico emergencial; sinalização indicativa particular de atrativos turísticos em poucos locais, pontuais e sem continuidade; abastecimento de água potável e sistema de coleta e tratamento de esgotos; gestão de resíduos sólidos; pavimentação e limpeza urbana; rede de energia elétrica; meios de hospedagem, embora em pequena quantidade, e serviços de alimentação que merecem ser trabalhados para obterem uma avaliação de excelência dentro do cenário turístico paulista. Contudo, neste momento, a cidade não tem condições de atender turistas de modo autônomo se o seu fluxo for massificado pela análise da equipe técnica, necessitando de apoio de serviços em esfera regional, utilizando-se de Assis e Ourinhos.

A boa conservação das estradas rurais visitadas pela equipe técnica e as ruas com asfalto da cidade é de registrar, contudo não há sinalização turística ou temática nas vias de acesso aos atrativos no município, apenas a sinalização de trânsito nas principais vias e sinalizações independentes de empreendimentos privados e as rodovias de acesso municipais e estadual merecem melhorias.

O município dispõe de PIT – Posto de Informação Turística nas instalações da Prefeitura Municipal de Ibirarema. Oferece o atendimento aos turistas durante o horário de expediente, das 8h às 11h e das 13h às 17h de segunda a sexta-feira. O espaço oferece atendimento e não dispõe de folheteria institucional, somente disponibilizada cartões ou folders dos estabelecimentos de alimentos e bebidas. Aos finais de semana é disponibilizado as informações no site de Prefeitura <https://turismo.ibirarema.sp.gov.br/>

A seguir os ambientes Natural e Cultural são comentados no presente estudo de planejamento.

2.2.4 Ambientes Natural e Cultural

O município de Ibirarema possui em seus ambientes natural e cultural potencial para expansão das atividades do segmento de turismo.

Com relação ao **ambiente natural**, Ibirarema é banhada pelo Rio Paranapanema ao sul, possui o Rio Novo e alguns recantos ecológicos tais como a Cachoeira Celso Português, Trilhas Ecológica Boa Vista, Nascente Barra Bonita, e Mata Darico entre outros recantos ecológico. Contudo, predominam em sua área municipal solos agricultáveis e produções rurais. Portanto a paisagem rural tem maior destaque e são menos numerosas as referências naturais locais.

Com relação ao **ambiente cultural**, o município possui história relevante. O município de Ibirarema também possui variedade de potenciais atrativos turísticos dentro da abrangência histórico-cultural. Ibirarema é um município onde a manifestação de fé católica está muito presente em sua religiosidade. Além de espaços e eventos onde esta religiosidade é vivenciada por ibiraremenses e turistas, tais como a Igreja Matriz Nossa Senhora de Lourdes e capelas rurais fazem referência à religiosidade, além das ruínas do cemitério xavante próximo à Capela do Distrito de Pau D'Alho. De se ressaltar outros aspectos histórico-culturais complementares investigados no presente estudo e que complementam informações da história e cultura no turismo na localidade. No segmento rural, a Fazenda Bom Retiro, além de abrigar o Museu do Café, conta a história do feijão carioca, tipo de feijão desenvolvido no município há mais de 50 anos é que é sucesso de produção e na preferência dos brasileiros. Dois atrativos potenciais são a Destilaria Planalto e a Usina Pau D'Alho, ambas estruturas sucroalcoleiras. O Recanto dos Miuras é um importante centro de criação e treinamento de touros para rodeio. A raça Miura foi trazida para o município de Ibirarema em maio de 2002 por Juvenal Pontremolez, atualmente o único criador da raça no Brasil. Já o sanduíche de linguiça é tradição na cidade. O município possui um evento turístico específico para celebrar esta iguaria e o sanduíche é oferecido na Casa de Pães Oitis, Ponto do Café e Simei Lanches (a noite). O feijão carioca é outro elemento do meio rural de destaque em Ibirarema e sua história possui potencialidade

turística. Em 1963, o Eng^o Agr^o Waldimir Coronado Antunes, então chefe da Casa de Agricultura, subordinada à CATI - Coordenadoria de Assistência Técnica Integral da Secretaria de Agricultura e Abastecimento do Estado de São Paulo. Em sua Fazenda Bom Retiro havia semeado um campo de feijão da variedade Chumbinho, cuja casca do grão tem a coloração típica marrom-escuro. Passado um tempo o Sr. Waldimir e também um tio perceberam alguns feijões “manchados de preto e marrom” nessa lavoura. Percebendo que essas “novas” plantas eram mais resistentes, menos suscetíveis às doenças e mais produtivas, fez seleção “massal”, acreditando se tratar de uma mutação genética natural.

No item da Oferta Turística/Cadeia Produtiva as possibilidades relacionadas aos ambientes natural e cultural do município estarão mais detalhadas.

2.2.5 Oferta Turística/Cadeia Produtiva

A Oferta Turística Original é composta pelos atrativos e pontos turísticos culturais e naturais existentes em Ibirarema. Na Oferta Turística Agregada ou Derivada estão serviços e equipamentos integrantes da cadeia produtiva do turismo, com especial destaque para os setores de hospedagem e alimentação.

O Inventário da Oferta Turística foi revisado pela **LEAL Consultores Associados**. Por considerarmos os estudos complementares, sendo o Plano Diretor de Turismo uma consequência do Inventário da Oferta Turística, suas informações foram utilizadas neste item. O enfoque deste subitem será dado aos setores de atrativos turísticos, hospedagem, alimentação e eventos.

Com relação aos atrativos ou pontos turísticos abertos à visitação seguem no Quadro 3 e são parte da Oferta Turística Original, sobre a qual é composta pelos atrativos culturais e naturais existentes em Ibirarema. Os atrativos e pontos turísticos foram divididos em atrativos naturais e atrativos culturais. Dentro das categorias culturais e naturais foram criadas subcategorias com formulários específicos para cada uma delas, assim, os atrativos foram divididos conforme quadro a seguir. A indicação (P) faz menção aos atrativos que são potenciais.

Quadro 3 – Atrativos Naturais e Histórico-culturais de Ibirarema.

ATRATIVOS E PONTOS TURÍSTICOS HISTÓRICO-CULTURAIS – REAIS E POTENCIAIS	
Atrativos Turísticos Histórico-culturais (Turismo Cultural, Rural, Religioso, Negócios e Eventos)	
	Igreja de Nossa Senhora de Lourdes e Praça Francisco Duarte
	Igrejinha da Barra Bonita
	Sítio Júnior Espaço de Lazer
	Biblioteca Marcílio Francisco de Paula Sampaio
	Fazenda Bom Retiro Museu do Café e do Feijão Carioca
	Ruínas do Cemitério Xavante (P)
	Recanto dos Miúras
	Alambique Orvando
	Centro Cultural Francisco Pinha
-	Casa de Pães Oitis (Sanduíche de Linguiça)
-	Clube Pau D'Alho
	Usina Pau D'Alho (P)

	Destilaria Planalto (Ocinha) (P)
-	Carnaval IbiraFolia 2018
	Festa da Linguíça
	Ibirarema Rodeio Fest
-	Cantata de Natal
ATRATIVOS TURÍSTICOS NATURAIS – REAIS E POTENCIAIS	
Atrativos Turísticos Naturais (Ecoturismo)	
	Rio Paranapanema (P)
	Rio Novo (P)
	Cachoeira Celso Português (P)
	Trilha Ecológica da Boa Vista (P)
	Nascente Barra Bonita (P)
	Mata Darico (P)

Fonte: Inventário Turístico (2019).

Após o relato da atratividade real e seus potenciais, reportamos neste estudo o Calendário de Eventos locais, sendo a maioria dos mesmos de realização da Prefeitura Municipal de Ibirarema.

Quadro 4 – Calendário de Eventos Municipais.

Meses	Eventos
Janeiro	Réveillon
Fevereiro	Carnaval - Ibirafolia
Março	Prefeito Mirim
Abril	Via Sacra - Páscoa
Maio	-
Junho	Festa do Dia dos Namorados
Julho	-
Agosto	-
Setembro	Desfile de 7 de setembro
Outubro	Festa da linguiça Escolha da Rainha do Rodeio Dia das crianças
Novembro	Ibirarema Rodeio Fest Aniversário da cidade
Dezembro	Eventos Natalinos Corre Ibirarema Mountain Bike

Fonte: Prefeitura Municipal de Ibirarema (2019).

Estas possibilidades de turismo, de acordo com a terminologia de segmentação preconizada pela Lei nº 1.261/2015, são o Turismo Cultural, Turismo Rural, Ecoturismo, Turismo Religioso, Negócios e Eventos.

Com relação ao segmento hoteleiro dentro da cadeia produtiva do turismo local é de se registrar que em Ibirarema existem 30 UHs, sendo uma delas adaptada a pessoas com deficiência, e 57 leitos em 02 estabelecimentos de hospedagem que empregam 13 pessoas. Também existem 349 leitos de hospedagens disponíveis em Ourinhos e cidade distante não mais do que 40 km de Ibirarema, conforme anexo I do Inventário. Quanto à empregabilidade neste segmento hoteleiro, não há contratação de funcionários temporários, exceto durante os dias que acontece em Ibirarema a “Festa do Peão de Boiadeiro”, neste caso há a contratação de alguns funcionários temporários para auxiliar na limpeza e manutenção, conforme a demanda. Em outros períodos o número de funcionários é mantido.

Com relação aos empreendimentos de alimentação, foi fornecida pela Prefeitura Municipal uma relação dos equipamentos de alimentação do município. A partir desta lista identificamos aqueles com infraestrutura mínima para atender os visitantes e turistas que chegam a Ibirarema. Estes estabelecimentos foram visitados para aplicação dos formulários do Inventário. Foram registrados 21 estabelecimentos no setor de alimentação que se apresentam como de interesse ao turista pelas suas características, e assim foram avaliados de acordo com a equipe técnica. Estes empreendimentos empregam 78 pessoas, sendo 07 administradores, 10 garçons, 21 no setor de limpeza e manutenção e 40 cozinheiros e auxiliares de cozinha

2.2.6 Demanda Turística

A **LEAL Consultores Associados** e sua equipe realizou em 2018 as Pesquisas de Demanda Turística Real em dias de semana e, paulatinamente, atingiu 272 entrevistas realizadas com turistas e excursionistas no município de Ibirarema.

As pesquisas realizadas, ocorreram nos dias 22 e 23 de novembro de 2018 e 7 de dezembro de 2018 e, as entrevistas foram realizadas nos seguintes locais: Festa do Peão, Praça do Cristo, Praça da Matriz, Restaurantes, Pousada e Camping do município de Ibirarema.

Diante da análise realizada, concluímos que 24% dos turistas e excursionistas estão localizados em municípios com mais de 100 km e 69% estão localizados em município de até 100 km, fortalecendo o turismo de proximidade.

A principal fonte de informação para visitar a cidade foi por meio de amigos/parentes, seguido daqueles que obtiveram informação através da internet/mídias sociais. Dentre os principais motivos para viagem, destaca-se com 76% a lazer, 17% negócios/trabalho, seguido de eventos e visita a familiares. Daqueles que estavam a lazer, 67% apontou os eventos como principal atrativo do município.

Diante das informações obtidas, a maioria dos respondentes não pernoveram na cidade, e a quantidade de pernoite foi bem variável, onde 21% cada, ficou por um a dois dias, 7% por 3 dias e 28% por 4 dias, e o meio de hospedagem no destino teve uma pequena diferença na variação onde 10% optou por camping e 8% cada, ficou em hotel, casa de amigos/parentes e imóvel de aluguel.

Observa-se que 100% dos respondentes organizaram a viagem por conta própria, sem intermédio de agências de viagem e o meio de transporte utilizado para chegar ao destino foi o próprio veículo o qual se destacou com 84%. Os gastos por entrevistados ficaram em torno de R\$ 153,83, o qual movimentou o setor de alimentação, transporte, hospedagem, atrativos e compras pessoais.

Diante das avaliações da infraestrutura da cidade, observamos um bom índice de satisfação, em relação a todos os itens abordados, o que demonstra potencial por parte do município em atender aos anseios de seus visitantes. Dessa forma, conforme demonstração gráfica, a abordagem nos quesitos limpeza urbana, segurança pública, sinalização turística, telecomunicação, internet, restaurantes, hospedagem, atrativos, diversão noturna, preços praticados, informações turísticas, passeios/city-tour tiveram uma excelente avaliação.

Os entrevistados, ficaram de forma geral satisfeitos com o passeio e 99% dos entrevistados informaram que pretendem voltar ao destino, o que apresenta contentamento e vontade por conhecer melhor a cidade, no entanto, vale apontar a importância do planejamento estratégico o qual visa potencializar os expressivos atrativos turísticos da cidade de Ibirarema.



**CAPÍTULO 3 – CONCEPÇÃO DE
ESTRATÉGIAS E PLANOS DE AÇÃO.
PROGNÓSTICO – DIRETRIZES –
PROGRAMAS – PROJETOS**

3 CONCEPÇÃO DE ESTRATÉGIAS

Neste Capítulo serão tratados o Prognóstico, as Diretrizes, os Programas e os Projetos resultantes do presente estudo, de modo que o planejamento estratégico se dê como consequência do Inventário da Oferta Turística, do Diagnóstico Turístico e das Pesquisas de Demanda Real.

Nesta etapa a participação social foi validada e se legitimou por meio dos Encontros Técnicos Temáticos com públicos de interesse (Poder Público, Empresários, COMTUR, demais cidadãos interessados) em reuniões que serão apresentadas nas Diretrizes do Plano.

3.1 Prognóstico

O Prognóstico consiste na previsão de como será a evolução do turismo no município mediante a construção dos cenários: otimista, neutro e pessimista. A análise dos cenários auxilia na identificação dos pontos críticos, sobre os quais deverá recair a atenção da equipe de trabalho durante a definição das diretrizes e estratégias do Plano Diretor de Turismo.

Embora existam determinados pontos críticos e muitos itens a serem aprimorados, o cenário para o desenvolvimento da atividade turística é, de modo geral, OTIMISTA segundo apurou-se. As descrições detalhadas serão apresentadas na audiência pública a ser realizada.

Importante ressaltar que este planejamento construiu a **missão** e **visão** para o município com relação ao turismo¹. Também serão estabelecidos os **objetivos** e **metas** que deverão ser alcançados, em um espaço de tempo definido de acordo com as necessidades e prioridades do município.

Os objetivos e metas serão estabelecidos de acordo com os desafios identificados para o desenvolvimento do território por meio das análises SWOT realizadas na etapa de Diagnóstico.

¹ Entendemos por **missão** a declaração da razão de ser da destinação turística. E a **visão** aquilo que é almejado pelos atores locais (neste contexto representados por membros da comunidade em geral, empresariado, poder público, terceiro setor e representações de classe).

Quadro 5 – Construção de Cenários.

CONSTRUÇÃO DE CENÁRIOS	
Dimensão	Cenário
Caracterização da região	CENÁRIO OTIMISTA.
Ambientes cultural e natural	CENÁRIO NEUTRO.
Ambiente Jurídico e Institucional	CENÁRIO NEUTRO.
Infraestrutura	CENÁRIO OTIMISTA.
Oferta Turística	CENÁRIO NEUTRO.
Demanda Turística	CENÁRIO NEUTRO.
Qualificação da Cadeia Produtiva do Turismo	CENÁRIO PESSIMISTA.

Fonte: Plano Diretor de Turismo (2019).

Depois do Prognóstico apresentado serão abordados alguns aspectos importantes para futuras ações mercadológicas. Já consideramos o refinamento das informações coletadas e analisadas no Inventário da Oferta Turística, nas Pesquisas de Demanda Turística Real, no Diagnóstico e no Prognóstico. Inclui-se nesta

avaliação com foco nos aspectos mercadológicos os resultados já coletados e pré-avaliados dos Encontros Temáticos – serão apresentados no item 3.3.1.

3.2 Aspectos Mercadológicos

A definição de um posicionamento é fundamental para orientar o estabelecimento da identidade do município, pois representa vantagens competitivas e valores agregados ao destino que possam ser percebidos diretamente ou subjetivamente pelos seus clientes. Ao se orientar para o mercado, o destino pode se adequar às necessidades e expectativas dos consumidores, aprimorando a cadeia produtiva do turismo às variáveis mercadológicas que o influenciam no mundo contemporâneo. O conjunto composto por missão, visão e valores representa o conceito de posicionamento e orientação para o mercado turístico do município, uma vez que retrata a identidade característica do destino.

3.2.1 A Missão

A missão é uma breve declaração do propósito e a razão de existência que irá nortear e influenciar, diretamente, a rotina da destinação turística, seus agentes e no futuro destes. E a partir desta missão as ações de marketing também poderão ser melhor planejadas no futuro.

Diante das discussões promovidas nos encontros temáticos a equipe de trabalho formada pela **LEAL Consultores e Associados** chegou à seguinte Missão, validada pela localidade:

Ser um destino turístico alegre e festivo que valorize eventos populares, as tradições sertanejas e a simplicidade interiorana, com serviços turísticos de boa qualidade e adequados ao mundo contemporâneo.

Todos estes aspectos somados às contribuições nos Encontros Temáticos e as manifestações do público pesquisado corroboraram para uma missão como a supracitada.

3.2.2 Visão de Futuro

A visão de futuro representa a perspectiva em longo prazo dos agentes locais, onde se pretende chegar. Com esta motivação a equipe de trabalho estabeleceu depois de ampla discussão com os atores locais:

*Ibirarema como destino turístico referência em eventos
de cultura popular do interior paulista.*

As metas relacionadas ao tema estão descritas no item Programas e Projetos do presente estudo.

3.2.3 Valores

- Hospitalidade;
- Profissionalismo;
- Valorização das raízes culturais;
- Educar para o turismo.

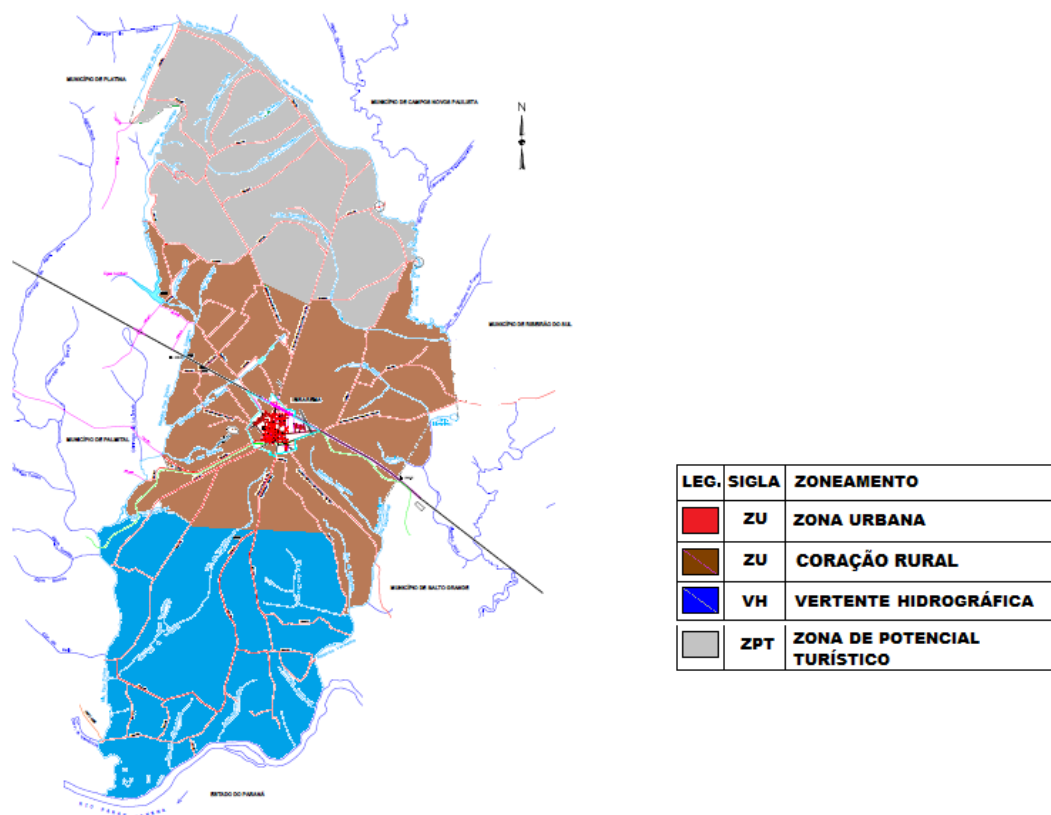
3.2.4 Setorização do Mapa Turístico de Ibirarema

A setorização do Mapa Turístico de Ibirarema presente no Plano Diretor de Turismo do município em 2019 priorizou a confecção de um mapa que reproduz a Setorização Turística da Área Municipal de Ibirarema.

As setorizações se fazem necessárias, uma vez que auxiliam na compreensão do território, no planejamento das ações de interesse público e na distribuição dos investimentos. Com a setorização é possível diagnosticar quais as áreas prioritárias para receberem os esforços da municipalidade e mesmo da iniciativa privada para o aprimoramento da atividade turística. Da mesma forma quais áreas são promissoras.

Na Setorização Turística do Município de Ibirarema foram criados quatro setores prioritários. São eles: Zona Urbana, Coração Rural, Vertente Hidrográfica e Zona de Potencial Turístico.

Figura 1 – Setorização do Mapa Turístico de Ibirarema.



Fonte: Leal Consultores Associados (2019).

É pertinente registrar que determinados empreendimentos da cadeia produtiva do turismo podem não estar localizados em um setor específico na Setorização Turística Urbana de Ibirarema, que busca a compreensão de áreas prioritárias para as ações de desenvolvimento turístico na área urbana. A não localização do empreendimento dentro dos setores indicados não exclui a importância destes empreendimentos, assim como não impede que os mesmos venham a integrar eventuais Políticas Públicas relacionadas ao desenvolvimento turístico local.

No item 3.3.1 serão apresentados os Encontros Temáticos realizados em função do presente Plano Diretor de Turismo.

3.3 Encontros Temáticos

As diretrizes do Plano Diretor de Turismo foram obtidas por meio de Encontros Técnicos Temáticos. Ou seja, em reuniões realizadas pela equipe técnica de trabalho com o Conselho Municipal de Turismo, representantes da cadeia produtiva do turismo em esfera local (empresários), o Poder Público e a toda comunidade de Ibirarema que apresentou interesse no tema.

A metodologia empregada nestas reuniões foi a de técnicas de moderação de grupos de discussão com a apresentação de temas específicos, listando aspectos positivos e negativos do turismo e coletando sugestões para o futuro da atividade em Ibirarema que serviram de base para a análise de SWOT feita pela empresa e já apresentada anteriormente no presente estudo por meio do Diagnóstico Turístico no Capítulo 2 – Estudos e Análises. Foram realizadas 03 reuniões cujos agrupamentos foram feitos conforme quadro.

Quadro 6 – Encontros Temáticos.

Encontros Temáticos	
ET1	Governo Municipal
ET2	Legislativo Municipal
ET3	COMTUR

Fonte: Plano Diretor de Turismo (2019).

De se reafirmar que foi intensa a divulgação destes encontros junto ao público de interesse, sendo feitos contatos telefônicos com os empreendimentos de interesse e convites encaminhados por escrito. Os resultados das reuniões realizadas foram reunidos e analisados, servindo como base para a definição das diretrizes de desenvolvimento turístico e referência aos programas e projetos propostos durante a execução do Plano Diretor de Turismo do Município.

Os dados coletados durante o estudo passaram a constituir uma base de dados que poderá ser alimentada periodicamente pelo próprio Departamento de Turismo e Comunicação, permitindo a observação dentro de uma perspectiva de evolução histórica dos dados, a geração de gráficos e tabelas que, quando atualizadas, são importantes ferramentas para o controle e reavaliação do Plano.

ET1 – Assessores do Governo Municipal.

No encontro com o grupo de Assessores do Governo Municipal foram apontados os pontos fortes e fracos, assim como oportunidades e ameaças, do turismo em Ibirarema, sobre os quais listamos a seguir:

Quadro 7 – Pontos Fortes e Fracos ET1.

Pontos Fortes	Pontos Fracos
Eventos – Ibirarema Rodeio Fest, Escolha da Rainha do Rodeio, Ibirafolia, Terra do Natal, Festa do Divino (margens do Panema), Festa da Linguíça, Desfile de 07 de setembro (temático com fantasias e carros alegóricos), Feira da Lua, Aniversário da Cidade, Paixão de Cristo, Rockbike Ibirarema, Corre Ibirarema, Encontro de carros antigos, Jantares dançantes, Acampamentos da Igreja Católica.	Sinalização de Orientação Turística
Limpeza da cidade	Prédios históricos abandonados
Rio Paranapanema	Legislação de proteção ao patrimônio
Linguíça artesanal	Falta de acesso público ao Rio Paranapanema
Piscinas (casas que oferecem locação para lazer)	Conservação de alguns atrativos potencialmente turísticos (privados)
Recanto dos Miúras (touro)	Despreparo dos empreendimentos da cadeia produtiva do turismo para atendimento ao turista
Cachaça artesanal (Orvani)	Falta de boas práticas (alimentação de rua nos eventos)

Sanduíche de linguiça	Sensibilização do setor público para o desenvolvimento do turismo
Jantinha e X-Quaresma – Casa da Mãe	Falta de souvenirs (lembranças)
Sorvete de catuaba e sorvete unicórnio	Hotelaria
Lila's Burg (delivery)	Atendimento nos meios de alimentação
Passaporte de Natal (convite)	Horários de abertura do comércio em geral
Eventos colaborando para a sensibilização da comunidade e empresários para o turismo	Planejamento dos empresários para os eventos.
Sindicato Rural/SENAR	Material de divulgação
Chaveiro da Terra do Natal	Sensibilização da Comunidade
Divulgação dos eventos	Envolvimento dos empresários
Cursos Profissionalização Artesanato e cabelo	Capacitação dos empresários
Cursos do SENAR/ SINDICATO Rural – Doces, compotas, artesanato, embutidos, tomate, cachaça,	Capacitação dos operacionais
Capelinha do Anjo mudo – Cemitério	
Tumulo do Soldado.	
Trilha Ecológica.	
Cachoeira do Isaias	
Cachoeira do Celso Português	
Prainha Rio Novo	
Conservação das Praças	
Segurança	
Atendimento da saúde – PS e UBS	
Biblioteca Municipal	
Educação Municipal	
Acervo para museu	
Lei das Micro e Pequenas Empresas	

Fonte: Plano Diretor de Turismo (2019).

Quadro 8 – Oportunidades e Ameaças ET1.

Oportunidades	Ameaças
Lei 1.261/2015	Cidades mais organizadas e preparadas para receber os turistas
Desenvolver atrativos naturais (rio Paranapanema, Rio Novo e cachoeira Celso Português)	Concorrência de outras cidades
Desenvolvimento de Atrativos Turísticos em propriedades na área urbana e rural	
Exploração do artesanato	
Grupo de empresários organizando Associação Comercial	

Fonte: Plano Diretor de Turismo (2019).

Após o levantamento acima, os Assessores do Governo Municipal foram convidados a opinar sobre como encontra-se o desenvolvimento da atividade turística no município de Ibirarema.

Quadro 9 – ET1: Como está o Turismo hoje em Ibirarema?

Como está o Turismo hoje em Ibirarema?
<ul style="list-style-type: none"> Recebendo grandes fluxos em função de eventos;
<ul style="list-style-type: none"> Setor público com foco no turismo recente e em fase de aprendizagem;
<ul style="list-style-type: none"> Empreendimentos da cadeia produtiva do turismo ainda carecem de capacitações para trabalhar com excelência no setor
<ul style="list-style-type: none"> Crescendo
<ul style="list-style-type: none"> Oportunidades
<ul style="list-style-type: none"> Sendo reconhecido – referencia

Fonte: Plano Diretor de Turismo (2019).

Na sequência do Encontro Temático destinado aos Assessores do Governo Municipal foi realizado um exercício de visão de futuro. O moderador perguntou aos participantes como os mesmos visualizam o turismo receptivo no município de Ibirarema considerando-se em um horizonte de tempo de 10 anos.

No quadro subsequente serão apresentadas as contribuições oferecidas pelos participantes:

Quadro 10 – ET1: como que eu vejo o Turismo em Ibirarema daqui a 10 anos?

Como que eu vejo o Turismo em Ibirarema daqui a 10 anos?
• Ibirarema: cidade que se desenvolveu com o turismo
• Ibirarema – Terra do Natal
• Ibirarema – Terra da Linguíça
• Turismo transforma Ibirarema

Fonte: Plano Diretor de Turismo (2019).

Finalizando o Encontro Temático os participantes fizeram suas contribuições, sugestões de melhorias e ações que visam o desenvolvimento turístico de Ibirarema, das quais listadas a seguir:

Quadro 11 – Sugestões ET1.

Sugestões
Capacitações para o comércio e toda a cadeia produtiva do turismo;
Implantar a Sinalização de Orientação Turística;
Viabilizar acesso público ao Rio Paranapanema;
Capacitação de empresários e operacionais.

Plano de divulgação.
Informações turísticas, mais efetiva.
Desenvolvimento de artesanato com a iconografia local.
Identificação de atrativos no meio rural.

Fonte: Plano Diretor de Turismo (2019).

No próximo item será apresentado o Encontro Temático de número 02, realizado especialmente com os representantes do Legislativo Municipal.

ET 2 – Legislativo Municipal

No encontro com Legislativo Municipal foram apontados os pontos fortes e fracos, assim como oportunidades e ameaças, do turismo em Ibirarema, sobre os quais listamos a seguir:

Quadro 12 – Pontos Fortes e Fracos ET2.

Pontos Fortes	Pontos Fracos
Oferta Gastronômica	Falta de envolvimento dos empresários para a exploração do Turismo
Linguíça de Ibirarema	Acesso as Cachoeiras
Eventos – Natal/Réveillon – Rodeio -	Feira da Lua quinzenal
Carnaval em recinto fechado, com acesso gratuito	Falta de acesso ao Rio Paranapanema
Cachoeiras em várias propriedades rurais	Sensibilização da População
Feira da Lua	Não uso dos prédios da estação para o Turismo/Cultura.

Prédios da antiga estação	Capacitação dos empresários para a gestão do negócio.
	Questões políticas locais para a continuidade das ações planejadas.
	Falta sinalização

Fonte: Plano Diretor de Turismo (2019).

Quadro 13 – Oportunidades e Ameaças ET2.

Oportunidades	Ameaças
Exploração do Rio Paranapanema	Questões políticas locais para a continuidade das ações planejadas.

Fonte: Plano Diretor de Turismo (2019).

Após o levantamento acima, os representantes do Legislativo Municipal foram convidados a opinar sobre como encontra-se o desenvolvimento da atividade turística no município.

Quadro 14 – ET2: como está o Turismo hoje em Ibirarema?

Como está o Turismo hoje em Ibirarema?
- Não acompanha.
- Somente nas festas/eventos e no restaurante Nossa Senhora Aparecida.

Fonte: Plano Diretor de Turismo (2019).

Na sequência do Encontro Temático foi realizado um exercício de visão de futuro e perguntado aos participantes como que os mesmos visualizam o turismo em Ibirarema em um horizonte de 10 anos, sendo que seguem as contribuições:

Quadro 15 – ET2: como que eu vejo o Turismo em Ibirarema daqui a 10 anos?

Como que eu vejo o Turismo em Ibirarema daqui a 10 anos?
Não pontuado pelos participantes.

Fonte: Plano Diretor de Turismo (2019).

Para finalizar o Encontro Temático, os participantes fizeram suas contribuições, sugestões de melhorias e ações que visam o desenvolvimento turístico de Ibirarema, das quais listadas a seguir:

Quadro 16 – Sugestões ET2.

Sugestões
Estudo para reativação da Balsa que liga Ibirarema à Cambará (PR).
Valorização da linguiça na cidade.
Capacitação dos empresários e operacionais.
Sinalização Turística.
Sensibilização dos empresários e população.
Projeto de revitalização e paisagismo para o setor da antiga estação ferroviária.

Fonte: Plano Diretor de Turismo (2019).

No próximo item será apresentado o Encontro Temático 03 realizado com representantes do Conselho Municipal de Turismo – COMTUR de Ibirarema.

ET3 – COMTUR – Conselho Municipal de Turismo

No encontro com o COMTUR – Conselho Municipal de Turismo foram apontados os pontos fortes e fracos, assim como oportunidades e ameaças, do turismo em Ibirarema, sobre os quais listamos a seguir:

Quadro 17 – Pontos Fortes e Fracos ET3.

Pontos Fortes	Pontos Fracos
Eventos – Natal/Réveillon – Festa do Peão – Festa da Linguíça – Carnaval – Aniversário da Cidade - Sete de Setembro (Desfile) –Encenação da Paixão de Cristo – Ame Ibirarema – Exposição de carros antigos – Corre Ibirarema – Encontro de amigos – Campeonato de som – Acampamentos religiosos	Lembranças com o nome da cidade
Ciclo Turismo	Banco 24 horas
Passeios de Motociclistas	Meios de hospedagem
Linguíça	Serviço de Taxi
Oferta gastronômica	Falta Associação dos Comerciantes
Lanche de Linguíça – Ponto do Café – Simei Lanches (a noite).	Não tem o serviço de SAMU
Agroindústrias (Adoça aí Ibirarema D’Ibira Linguíça)	Pouco lazer para jovens
Cachaça do Orvani	Calendário de eventos
Cursos do SENAR – Sindicato Rural.	Capacitações de empresários
Paroquia Nossa Senhora de Lourdes	Falta de produtos durante a realização dos eventos.
	Fortalecimento do COMTUR
	Sensibilização dos Empresários
	Envolvimento da Comunidade

Fonte: Plano Diretor de Turismo (2019).

Quadro 18 – Oportunidades e Ameaças ET3.

Oportunidades	Ameaças
Turismo Rural	Manutenção com MIT
Rio Paranapanema	Outros Municípios com oferta turística
Município de Interesse Turístico	Não continuidade das ações do PDT.

Fonte: Plano Diretor de Turismo (2019).

Após o levantamento acima, o COMTUR – Conselho Municipal de Turismo foi convidado a opinar sobre como encontra-se o desenvolvimento da atividade turística no município de Ibirarema.

Quadro 19 – ET3: Como está o Turismo hoje em Ibirarema?

Como está o Turismo hoje em Ibirarema?
<ul style="list-style-type: none"> • Caminhando
<ul style="list-style-type: none"> • Só em época de eventos

Fonte: Plano Diretor de Turismo (2019).

Na sequência do Encontro Temático destinado ao COMTUR – Conselho Municipal de Turismo foi realizado um exercício de visão de futuro. O moderador perguntou aos membros do Conselho como os mesmos visualizam o turismo receptivo no município de Ibirarema considerando-se em um horizonte de tempo de 10 anos.

No quadro subsequente serão apresentadas as contribuições oferecidas pelos participantes:

Quadro 20 – ET3: como que eu vejo o Turismo em Ibirarema daqui a 10 anos?

Como que eu vejo o Turismo em Ibirarema daqui a 10 anos?
<ul style="list-style-type: none">• Ibirarema – a melhor cidade para se visitar.
<ul style="list-style-type: none">• Com excelente atendimento ao turista, Ibirarema superar grandes municípios turísticos do estado.

Fonte: Plano Diretor de Turismo (2019).

Para finalizar o Encontro Temático, os participantes fizeram suas contribuições, sugestões de melhorias e ações que visam o desenvolvimento turístico de Ibirarema, das quais listadas a seguir:

Quadro 21 – Sugestões ET3.

Sugestões
Capacitação dos empresários e operacionais
Manutenção da Política Pública para o Turismo
Curso artesanato
Calendário turístico
Sinalização Turística
Eventos para crianças e jovens
Melhorar a divulgação

Fonte: Plano Diretor de Turismo (2019).

Encerrando-se esta etapa dos Encontros Temáticos do estudo, no item 3.4 serão apresentados os Programas e Projetos do Plano Diretor de Turismo de Ibirarema.

3.4 Programas e Projetos

Os programas e projetos são instrumentos de orientação para a gestão municipal do turismo nos próximos 3 anos, uma vez que após esse período o Plano Diretor de Turismo deverá ser Encontros Temáticos revisto conforme recomenda a Lei nº 1.261/2015. Importante ressaltar que estes instrumentos foram construídos a partir das diretrizes determinadas pelo presente Plano Diretor de Turismo.

O conjunto de programas que seguem com seus respectivos projetos estão baseados nas ações propostas durante os Encontros Temáticos realizados, que serão implementados de forma integrada e articulada à sua cadeia produtiva com o objetivo de promover o desenvolvimento do turismo em Ibirarema, colaborando com a ampliação do fluxo turístico local e a competitividade desta destinação turística.

Considerando-se esta metodologia e os resultados obtidos durante o processo, a consultoria atuou sugerindo os programas que se seguem:

1. Fortalecimento da Cadeia Produtiva do Turismo;
2. Valorização dos Atrativos Turísticos Histórico-Culturais e Naturais;
3. Infraestrutura turística;
4. Marketing da Destinação;
5. Políticas Pública e Legislação;
6. Sensibilização do Público Interno.

Uma observação, neste contexto, se faz necessária. Cada programa contém objetivo e sugestões de projetos que também contam com objetivos bem descritos e prazos sugeridos de execução. Quanto às fontes de recursos, é importante ressaltar que os investimentos nestes programas e projetos podem se dar, oportunamente, por meio de recursos próprios do município, recursos estaduais provenientes do atual DADETUR uma vez que Ibirarema obteve sua qualificação de MIT – Município de Interesse Turístico, e recursos federais do Ministério do Turismo, conforme a necessidade financeira do projeto.

Da mesma forma, algumas realizações poderão se dar por meio de parcerias desoneradas ou envolvendo contrapartidas financeiras ou econômicas com instituições tais como o SEBRAE-SP, SENAC-SP, SENAR-AR/SP e demais entidades

considerando-se a *expertise* das mesmas e a natureza do projeto necessário ao município. A viabilização da execução de algumas ações pode ocorrer por meio de patrocínios e mesmo doações da iniciativa privada.

A Equipe Técnica do presente estudo recomenda que a decisão sobre qual fonte de recursos é mais adequada à necessidade dos projetos ora elaborados seja debatida em ambiente de COMTUR. Deste modo haverá uma deliberação mais segura que oportunizará ampla participação social dos interessados no desenvolvimento do turismo na localidade, preferencialmente com orientação técnica de profissionais qualificados capazes de moderar com o grupo a melhor decisão.

Explicamos ainda que, considerando-se as características da Lei nº 1.261/2015 e a necessidade de revisão do Plano a cada três anos adotamos, no contexto do presente estudo, curto prazo o período de um ano, médio prazo dois anos e longo prazo três anos.

Considerando-se o levantamento de informações realizado no Inventário da Oferta Turística e as análises contidas no Diagnóstico Turístico, para o município de Ibirarema, à luz da lei supracitada, será necessária atenção especial a determinados temas. Destacamos, temas como acessibilidade universal e capacitações para cadeia produtiva, que merecem dedicação para que problemas apontados no estudo sejam solucionados. Além de deficiências relacionadas à acessibilidade em atrativos turísticos e demais empreendimentos da cadeia produtiva, capacitações visando hospitalidade e profissionalização dos proprietários e trabalhadores do setor são obrigatórias para atender requisitos da Lei Revisional conforme determina a Lei 1.261/2015.

Quadro 22 – PROGRAMA 1 – FORTALECIMENTO DA CADEIA PRODUTIVA DO TURISMO

PROGRAMA 1 - FORTALECIMENTO DA CADEIA PRODUTIVA DO TURISMO		
<p>OBJETIVO: Desenvolver ações com foco em fortalecer a cadeia produtiva do turismo local e seus atores, públicos e privados, promovendo a hospitalidade em função da atividade turística em Ibirarema.</p>		
Projeto	Objetivos	Prazo
Sensibilização dos empresários	<p>Projeto de sensibilização de empreendedores para a necessidade de profissionalismo no setor, adoção da roteirização e operação no destino.</p> <p>Responsáveis: Departamento de Turismo e Comunicação e COMTUR.</p>	Curto
CADASTUR	<p>Sensibilizar e fomentar a união da cadeia produtiva do turismo e a importância do cadastramento no CADASTUR.</p> <p>Responsáveis: Departamento de Turismo e Comunicação e COMTUR.</p>	Curto
Oportunidades de novos negócios	<p>Capacitar os empresários (atrativos urbanos e rurais e segmentos de hospedagem, alimentação, artesanato, eventos, etc.) para melhoria da gestão de seus empreendimentos, para identificação de novas oportunidades, parcerias no turismo receptivo e integração às linhas estratégicas do desenvolvimento turístico.</p> <p>Responsáveis: Departamento de Turismo e Comunicação, COMTUR, Sindicato Rural e SEBRAE.</p>	Médio
Identificar atrativos potenciais	<p>Identificar atrativos potenciais, desenvolver e estruturar um maior número de atrativos</p>	Curto

	<p>naturais e histórico-culturais para fortalecimento da Oferta Turística local.</p> <p>Responsáveis: Departamento de Turismo e Comunicação, Empresários e COMTUR.</p>	
<p>Receber bem - mão de obra local capacitada e qualificada para o Turismo</p>	<p>Apoiar por meio de parcerias, a realização de capacitações e qualificação aos trabalhadores (atrativos turísticos urbanos e rurais, dos segmentos de hospedagem, alimentação, artesanato, transportes, eventos, comércio, serviços municipais) para melhor prestação de serviços aos visitantes e turistas.</p> <p>Responsáveis: Departamento de Turismo e Comunicação, COMTUR, Sindicato Rural, SENAC e SEBRAE.</p>	Médio
<p>Artesanato Local – Novas oportunidades</p>	<p>Estimular a capacitação de artesãos para identificação e aprimoramento da iconografia artesanal local, principalmente aquelas técnicas que utilizam matéria-prima locais e temas encontrados na cidade, tais como a “Linguixa de Ibirarema”, a história, a cultura, entre outros, identificados como potenciais no presente Plano Diretor de Turismo.</p> <p>Responsáveis Departamento de Turismo e Comunicação, COMTUR, Empresários e Grupo de Artesãos.</p>	Médio
<p>Monitoramento da demanda</p>	<p>Monitorar o fluxo e a satisfação dos turistas, assim como as preferências da demanda real que usufrui da oferta local por meio da implantação de pesquisas nos equipamentos e atrativos turísticos locais.</p> <p>Responsáveis: Departamento de Turismo e Comunicação COMTUR e Empresários.</p>	Curto
<p>Capacitação dos conselheiros do COMTUR</p>	<p>Instruir conselheiros para um maior conhecimento das Políticas Públicas em Turismo e de suas responsabilidades de ação</p>	Médio

	<p>como Conselheiro, visando participações mais ativas do COMTUR nas decisões do turismo local e realizações de Visitas a outros COMTURs, para troca de experiências.</p> <p>Responsáveis: Departamento de Turismo e Comunicação e COMTUR.</p>	
--	---	--

Fonte: Plano Diretor de Turismo (2019).

Quadro 23 - PROGRAMA 2 – VALORIZAÇÃO DOS ATRATIVOS TURÍSTICOS NATURAIS E HISTÓRICOS-CULTURAIS.

PROGRAMA 2 - VALORIZAÇÃO DOS ATRATIVOS TURÍSTICOS NATURAIS E HISTÓRICO-CULTURAIS		
<p>OBJETIVO: Valorizar a identidade cultural do município, a vivência rural e o contato com a natureza.</p>		
Projeto	Objetivos	Prazo
<p>Calendário de Eventos Turísticos</p>	<p>Organizar o calendário oficial das festas, eventos, exposições, entre outros, com potencial para atrair turistas, conforme determina a Lei do COMTUR.</p> <p>Responsáveis: COMTUR e Legislativo Municipal.</p>	<p>Médio</p>
<p>Segmentação Turística</p>	<p>Identificar novos segmentos turísticos e fortalecer aqueles já existentes, criar opções de roteiros turísticos na área urbana e rural obedecendo a vocação turística local.</p> <p>Responsáveis: Departamento de Turismo e Comunicação, COMTUR e Sindicato Rural.</p>	<p>Curto</p>
<p>Culturando</p>	<p>Incentivar a realização de eventos que apresentem diversidade cultural de Ibirarema a Ibiraremense e turistas.</p> <p>Responsáveis: Departamento de Turismo e Comunicação e COMTUR.</p>	<p>Médio</p>

Fonte: Plano Diretor de Turismo (2019).

Quadro 24 – PROGRAMA 3 – INFRAESTRUTURA TURÍSTICA.

PROGRAMA 3 - INFRAESTRUTURA TURÍSTICA		
<p>OBJETIVO: Implementar melhorias na infraestrutura geral e de apoio turístico do município, para atender a atual e futuras demandas, em especial a acessibilidade e a mobilidade turística.</p>		
Projeto	Objetivos	Prazo
Acesso aos atrativos no meio rural	<p>Manutenção periódica das estradas rurais para garantir acesso dos turistas aos atrativos no meio rural de Ibirarema.</p> <p>Responsáveis: Departamento de Turismo e Comunicação e Departamento de Obras, Serviços, Engenharia e Projetos.</p>	Curto
Posto de Informações ao Turista	<p>Ampliar PIT – Posto de Informações Turísticas de Ibirarema de modo que o mesmo seja aprimorado em suas funções em especial de aglutinar as informações turísticas do destino Ibirarema.</p> <p>Responsáveis: Departamento de Turismo e Comunicação.</p>	Curto
Sinalização Temática	<p>Implantar sinalização turística temática (Monumentos) tendo como foco a “língua de Ibirarema”, do mesmo modo pode-se utilizar outros ícones locais.</p> <p>Responsáveis: Departamento de Turismo e Comunicação e Departamento de Obras, Serviços, Engenharia e Projetos.</p>	Médio
Sinalização turística de trânsito	<p>Elaborar um projeto de sinalização de orientação turística no município (urbana e rural) visando facilitar o trânsito de turistas no município aos atrativos rurais e urbanos de acordo com o Guia Brasileiro de Sinalização de Orientação Turística.</p>	Médio

	<p>Responsáveis: Departamento de Turismo e Comunicação e Departamento de Obras, Serviços, Engenharia e Projetos.</p>	
<p>Projeto de Acessibilidade</p>	<p>Sensibilizar profissionais ligados à cadeia produtiva do turismo para a importância da acessibilidade como fator de inclusão social e competitividade para o mercado turístico, promovendo orientações quanto a melhoria na qualidade dos serviços e equipamentos turísticos com foco no acesso universal ao turismo no destino Ibirarema.</p> <p>Responsáveis: Departamento de Turismo e Comunicação, Departamento de Obras, Serviços, Engenharia e Projetos e COMTUR.</p>	<p>Longo</p>
<p>Revitalização e paisagismo – Antiga Estação Ferroviária</p>	<p>Elaborar projeto de revitalização e paisagismo da área da antiga Estação Ferroviária, dotando o local de equipamentos de lazer para uso de turistas e munícipes.</p> <p>Responsáveis: Departamento de Turismo e Comunicação, Departamento de Obras, Serviços, Engenharia e Projetos e COMTUR.</p>	<p>Longo</p>
<p>Estudo de Viabilidade - Acesso Público ao Rio Paranapanema</p>	<p>Realizar estudo de viabilidade para área às margens do Rio Paranapanema que possa se transformar em atrativo turístico por meio do estabelecimento de parcerias ou não, para acesso ao referido Rio, por turistas e munícipes.</p> <p>Responsáveis: Departamento de Turismo e Comunicação, Departamento de Obras, Serviços, Engenharia e Projetos e COMTUR.</p>	<p>Longo</p>

Balsa Ibirarema a Cambará (PR) – Estudo de Viabilidade	<p>Estudar a viabilidade econômico-financeira de reativação da ligação de Ibirarema a Cambará (PR) – via Balsa.</p> <p>Responsáveis: Departamento de Turismo e Comunicação, Departamento de Obras, Serviços, Engenharia e Projetos e COMTUR.</p>	Longo
---	---	-------

Fonte: Plano Diretor de Turismo (2019).

Quadro 25 – PROGRAMA 4 – MARKETING DO DESTINO.

PROGRAMA 4 - MARKETING DO DESTINO		
<p>OBJETIVO: Implementar melhoria e adequação do sistema de promoção, comercialização e divulgação de informações turísticas.</p>		
Projeto	Objetivos	Prazo
<p>Desenvolvimento de Material Promocional</p>	<p>Produção de materiais impressos ou eletrônicos (folders, mapas turísticos, revistas e guias de bolso), audiovisuais para divulgação do destino em locais estratégicos (Posto de Informações ao Turista, equipamentos turísticos, rodoviária e nos eventos realizados na cidade) e <i>on line</i> (aplicativo de celular).</p> <p>Responsáveis: Departamento de Turismo e Comunicação, Empresários e COMTUR</p>	<p>Curto</p>
<p>Participação do município em eventos promocionais</p>	<p>Participação mais assídua do município de Ibirarema em eventos ligados ao setor de turismo, tais como SETUR-SP, SALÃO SÃO PAULO DE TURISMO, AVIESP, ABAV, entre outros.</p> <p>Responsáveis: Gabinete do Prefeito, Departamento de Turismo e Comunicação, Empresários e COMTUR.</p>	<p>Curto</p>
<p>Divulgação de Calendário de eventos</p>	<p>Promoção do calendário de eventos turísticos locais em núcleos emissores potenciais de turistas para Ibirarema.</p> <p>Responsáveis: Departamento de Turismo e Comunicação, Empresários e COMTUR.</p>	<p>Curto</p>
<p>Mídias eletrônicas de informação ao turista</p>	<p>Desenvolver ações de promoção da oferta turística, adequadas às novas tecnologias e tendências de comunicação, disponibilizando e organizando mais informações turísticas por meio de mídias eletrônicas que permitam maior</p>	<p>Médio</p>

	<p>interação dos usuários e visitantes (sites do destino, site da Prefeitura, informativo <i>on line</i>, e aplicativos). Explorar as mídias sociais para divulgar os atrativos turísticos de Ibirarema (Facebook, Instagram).</p> <p>Responsáveis: Departamento de Turismo e Comunicação, Empresários e COMTUR.</p>	
<p>Plano de Divulgação</p>	<p>Elaborar um Plano de Comunicação e Marketing do destino Ibirarema de forma que apresente toda a atratividade turística do município.</p> <p>Responsáveis: Departamento de Turismo e Comunicação, Empresários e COMTUR.</p>	<p>Médio</p>

Fonte: Plano Diretor de Turismo (2019).

Quadro 26 – PROGRAMA 5 – POLÍTICAS PÚBLICAS E LEGISLAÇÃO.

PROGRAMA 5 - POLÍTICAS PÚBLICAS E LEGISLAÇÃO		
<p>OBJETIVO: Promover políticas públicas e legislações específicas que defendam o setor de turismo no município e o seu desenvolvimento de modo responsável e sustentável.</p>		
Projeto	Objetivos	Prazo
Fórum Municipal de Turismo	<p>Promover evento municipal anual, para valorização do turismo de acordo com eixos temáticos recomendados pelo Plano Diretor de Turístico.</p> <p>Responsáveis: Departamento de Turismo e Comunicação e COMTUR.</p>	Médio
Desenvolver Pesquisa de Demanda	<p>Desenvolver periodicamente pesquisas de demanda turística real, com o objetivo de avaliar as ações implantadas, bem como, orientar nas correções necessárias, além de atender o disposto na Lei 1.261/2015.</p> <p>Responsável: Departamento de Turismo e Comunicação e COMTUR.</p>	Curto
Lei de Incentivo ao Turismo	<p>Criar lei que identifique arrecadação (alvarás, taxas, ISS, entre outros) da cadeia produtiva, e que destine um percentual da arrecadação para o FUMTUR.</p> <p>Responsáveis: Departamento de Turismo e Comunicação, Gabinete do Prefeito, COMTUR e Poder Legislativo.</p>	Médio
Turismo nas Escolas	<p>Inclusão do projeto de turismo pedagógico na grade curricular dos estabelecimentos de ensino municipal e de ações com foco na valorização do turismo nas escolas municipais e articular projetos pedagógicos sobre o tema</p>	Curto

	<p>Turismo nas escolas estaduais e particulares do município.</p> <p>Responsáveis: Departamento de Turismo e Comunicação, Secretaria Municipal de Educação e Esportes, Gabinete do Prefeito e COMTUR.</p>	
<p>Participação ativa no Turismo Regional</p>	<p>Manter uma relação permanente com os Municípios da Região Turística, com o compromisso de articulação dos atores regionais em favor do desenvolvimento do turismo regional.</p> <p>Responsáveis: Departamento de Turismo e Comunicação e COMTUR</p>	<p>Curto</p>
<p>Promoção de parcerias com entidades do terceiro setor</p>	<p>Promoção de parcerias com Associações, Sindicatos de Ibirarema, entre outras instituições visando promover a atividade turística no município.</p> <p>Responsáveis: Departamento de Turismo e Comunicação, COMTUR e Entidades.</p>	<p>Curto</p>
<p>Integração das Secretarias relacionadas ao Turismo</p>	<p>Promover a integração do setor de Turismo local com as pastas de Meio Ambiente, Educação, Esportes e Agricultura, de modo a gerar proximidade e parceria para ações conjuntas em benefício de seus propósitos, assim como analisar possível reestruturação do setor de turismo no município.</p> <p>Responsáveis: Departamento de Educação e Esportes, Meio Ambiente, Agricultura e Abastecimento, Gabinete do Prefeito e Departamento de Turismo e Comunicação.</p>	<p>Curto</p>

Fonte: Plano Diretor de Turismo (2019).

Quadro 27 – PROGRAMA 6 – SENSIBILIZAÇÃO DO PÚBLICO INTERNO.

PROGRAMA 6 - SENSIBILIZAÇÃO DO PÚBLICO INTERNO		
<p>OBJETIVO: Promover o reconhecimento da cidade como destino turístico pelo cidadão Ibirareense.</p>		
Projeto	Objetivo	Prazo
<p>Sensibilização dos agentes públicos</p>	<p>Sensibilizar os funcionários da Prefeitura (secretários e diretores) e da Câmara Municipal (vereadores e funcionários) sobre a importância do desenvolvimento do turismo no município, esclarecendo o papel de cada uma destas entidades neste processo.</p> <p>Responsáveis: Departamento de Turismo e Comunicação, Gabinete do Prefeito, Mesa Diretora da Câmara Municipal e COMTUR.</p>	<p>Curto</p>
<p>Comemoração do Dia Mundial do Turismo</p>	<p>Sensibilização dos cidadãos Ibirareense para a hospitalidade no turismo. Promover visitas e passeios gratuitos em atrativos turísticos do município.</p> <p>Responsáveis: Departamento de Turismo e Comunicação, COMTUR e Empresários.</p>	<p>Curto</p>
<p>Promoção de Encontros com a comunidade</p>	<p>Promover reuniões que visem revelar à comunidade a atmosfera turística da localidade, mostrando a história da atividade no município, o seu potencial, além de se mostrar que para receber turistas é necessário trabalho aos domingos e feriados.</p> <p>Responsáveis: Departamento de Turismo e Comunicação e COMTUR.</p>	<p>Médio</p>

Fonte: Plano Diretor de Turismo (2019).



CONSIDERAÇÕES FINAIS

O presente Plano Diretor de Turismo de Ibirarema é resultado de um processo participativo que envolveu a administração pública municipal, membros do Conselho Municipal de Turismo e integrantes da cadeia produtiva local, entre outros interessados. O Plano se caracteriza como um importante instrumento para o planejamento estratégico do destino. É por meio do presente estudo que a realidade do segmento turístico é retratada e ocorre a elaboração de diretrizes estratégicas para o turismo considerando-se a vocação turística do município, os interesses da localidade como um todo e as necessidades de mercado. Também por meio deste Plano são identificadas as ações pontuais necessárias para a melhoria futura do setor no destino.

Em Ibirarema sua oferta natural e histórico-cultural há oportunidades nas modalidades cultural, rural, religioso, negócios e eventos e ecoturismo. De se ressaltar que o município atende aos aspectos caracterizados na Lei Estadual nº 1.261/2015: serviço médico emergencial, meios de hospedagem, serviços de alimentação e serviço de informação turística. Da mesma forma, o município possui infraestrutura básica capaz de atender às populações fixas e flutuantes quanto ao abastecimento de água potável e coleta de resíduos sólidos. Por outro lado, quando apuramos a Oferta Turística Agregada é de se ressaltar que, embora ofereça condições mínimas de apoio ao turista, existem desafios para um destino que busca ganhar espaço no cenário do turismo paulista e brasileiro, entre os quais avanços nos setores hoteleiros, de alimentação, de informação ao turista nas plataformas *on line* e de profissionalização da cadeia produtiva. Há que se ressaltar a necessidade de evolução no profissionalismo da cadeia produtiva, de modo que o destino se consolide não apenas como referência nas suas potencialidades de atividades programadas nos atrativos, mas também atinja a excelência em serviços de natureza turística. A associação destes dois aspectos, oferta turística e excelência em serviços, pretende transmitir uma mensagem de um destino turístico indispensável para quem procura o destino.

Cabe agora a todos os atores envolvidos – Prefeitura Municipal, Conselho Municipal de Turismo, Câmara Municipal, entre outras instituições apoiadoras do segmento em Ibirarema, promover a união de esforços em torno de uma governança atuante que implemente as ações preconizadas no presente Plano Diretor de Turismo. A operacionalização do Plano por esses agentes transformadores supracitados

poderá fortalecer ainda mais Ibirarema como um destino turístico estruturado e atraente para os mercados de turismo, sobretudo no que se refere à ruralidade e aos eventos.

A serem ressaltadas as exigências da Resolução ST 14/2016 e da Lei Estadual nº 1261/2015, que recomendam um permanente ambiente de estudo das diretrizes de desenvolvimento turístico nos municípios paulistas para a implementação da Lei Municipal das Micro e Pequenas Empresas – que Ibirarema já possui - às capacitações para cadeia produtiva e à acessibilidade universal.

Os resultados do presente Plano Diretor de Turismo atendem todos os requisitos da Lei Estadual nº 1.261/2015 e o mesmo deverá ser reavaliado dentro do período de três anos adotando-se a mesma metodologia participativa que o tornou realidade no corrente ano.

Por fim, concluímos que o Município de Ibirarema, está preparado para participar do ranqueamento dos Municípios de Interesse Turístico – MIT e atender todos os requisitos para permanecer como MIT.

REFERÊNCIAS

BENI, M. C. Análise Estrutural do Turismo. São Paulo: SENAC, 2006.

IBIRAREMA. Estudos de Demanda Turística Real. Prefeitura Municipal de Ibirarema, 2016.

IBIRAREMA. Inventário da Oferta Turística. Prefeitura Municipal de Ibirarema, 2015.

IBIRAREMA. Plano Diretor de Turismo Sustentável. Prefeitura Municipal de Ibirarema, 2017.

ANEXOS

ANEXO 01

Lei Estadual nº 1.261/2015

ANEXO 02

Edital e Lista de Presença da
Audiência Pública

ANEXO 03

Termo de Aprovação do Conselho
Municipal de Turismo - COMTUR

ANEXO 04

Lei do Conselho Municipal de Turismo –
COMTUR

ANEXO 05

Portaria de nomeação dos membros do
Conselho Municipal de Turismo -
COMTUR

ANEXO 06

Seis (06) últimas Atas do COMTUR de
Ibirarema (SP)

ANEXO 07

Lei do Plano Diretor de Turismo de
Ibirarema (SP)